

JANUSZ NOWIŃSKI SDB

IDEA *SANCTA SANCTORUM* I ARKI PRZYMIERZA TOWARZYSZĄCA PRZECHOWYWANIU EUCHARYSTII WE WCZESNOŚREDNIOWIECZNYCH ŚWIĄTYNIACH

Idea *novum sepulcrum Jesu Christi* nie jest jedyną ideą towarzyszącą przechowywaniu Eucharystii na terenie świątyni we wczesnym średniowieczu¹. Równie doniosłą i znamieną dla eucharystycznej symboliki i ikonografii wczesnego średniowiecza i wieków następnych jest idea Arki Przymierza, związana z tradycją *Sancta Sanctorum* starotestamentalnego Przybytku.

Określenie starotestamentalnego Przybytku jako prefiguracji chrześcijańskiej świątyni bierze swój początek w alegorycznym wykładzie Orygenes (+ 254)², który stanie się podstawą dla średniowiecznej egzegezy biblijnych tekstów opisujących i interpretujących Przybytek Mojżesza i świątynię Salomona³.

Jednym z najstarszych śladów dokumentujących związek chrześcijańskiej liturgii ze starotestamentalnym kultem wydaje się być pierwotna liturgia Jerozolimy, znana jako *Liturgia św. Jakuba Apostoła*, datowana między IV a VI wiekiem⁴. W liturgii tej, bezpośrednio przed rozpoczęciem Wielkiej Modlitwy Eucharystycznej (Anafory) kapłan odmawia modlitwę, w której dziękuje Bogu iż dozwolił mu wkroczyć do namiotu Jego świętości, stanąć za zasłoną Przybytku i oglądać Świę-

¹ Por. J. Nowiński, *Ikonografia i ikonologia Eucharystii. Eucharystyczna ikonosfera*, „Collecatae Theologica” 67(1997) nr 3, s. 32 nn.

² Por. Orygenes, *Przeciw Celsusowi* VIII, 19-20, W: *Pisma starochrześcijańskich pisarzy* t. XVII z. 1-2.

³ Więcej na ten temat: P. Naredi-Reiner, *Salomos Tempel und das Abendland. Monumentale Folgen historischer Irrtümer. Mit einem Beitrag von Cornelia Limpricht*, Köln 1994, s. 48-55.

⁴ Zob. B. Ch. Mercier, *La Liturgie de saint Jacques. Edition critique du texte grec avec traduction latine*, „Patrologia Orientalis” 26(1946) s. 198 nn.

te Świętych⁵. Nie trudno doszukać się tu bezpośrednich analogii z biblijnym opisem *Sancta Sanctorum*⁶, które to miejsce postrzegany było jako starotestamentalna prefiguracja prezbiterium i przestrzeni ołtarza chrześcijańskiej świątyni⁷.

1. SANCTUARIUM SECUNDUM SANCTA SANCTORUM

Tekstem o doniosłym znaczeniu dla tak zdefiniowanej symboliki prezbiterium stał się – opisujący liturgię i ziemski przybytek Starego Przymierza w kontekście ofiary Chrystusa – fragment *Listu do Hebrajczyków* 9, 3-5: *Za drugą zaś zastoną był przybytek, który nosił nazwę „Święte Świętych”. Posiadało ono złoty ołtarz kadzenia i Arkę Przymierza, pokrytą zewsząd złotem. Znajdowało się w niej naczynie złote z manną, laska Aarona, która zakwitła, i tablice przymierza. Nad nią zaś były Cheruby chwały, które zacięniały przeblagałnię (...).*

Zgodnie z dyspozycją wnętrza *Sancta Sanctorum* kształtowaną jest przestrzeń sanktuarium wielu wczesnośredniowiecznych świątyni wschodniego i zachodniego chrześcijaństwa, przy czym szczególnie związek ze starotestamentalnym kultem świątynnym wykazuje liturgia starobrytyjsko-celtycka (iryjska), mozarabska oraz gallikańska⁸. Należy podkreślić szczególnie liturgię iryjską, z uwagi na jej niezwykle silny związek ze starotestamentalną tradycją, a także z racji jej wpływu – przez działalność mnichów iroszkockich – na obszary Frankonii i Germanii⁹. W praktyce wczesnośredniowieczna liturgia niemal całego chrześcijańskiego Zachodu, z wyjątkiem metropolii Rzymu i Italii południowej, pozostawała pod wpływem wzorców starotestamentalnego kultu¹⁰. Podobieństwo z biblijnym wzorcem przejawiać mogły proporcje liczbowe architektury całej świątyni lub jej części

⁵ Por. tamże.

⁶ Por. Wj 16, 33; 25, 10-22; 26, 31-37; Lb 17, 16-26.

⁷ Por. K. Gamber, *Liturgie und Kirchenbau*, Regensburg 1976, s. 117 nn.

⁸ Por. K. Gamber, *Sancta Sanctorum. Studien zur liturgischen Ausstattung der Kirche, vor allem des Altarraums*, Regensburg 1981, s. 84 oraz przypis 64, gdzie szersza literatura na ten temat.

⁹ „Nie ulega wątpliwości stosunkowo znaczne przejście się Kościoła iroszkockiego Starym Testamentem, wraz z właściwym mu rygoryzmem i formalizmem. Nigdzie w Europie we wczesnym średniowieczu tak żywo nie interesowano się Starym Testamentem jak właśnie w Irlandii. „Życie i myśl iroszkocka otrzymały charakterystyczne piętno starotestamentowe”. J. Strzelczyk, *Iroszkoci w kulturze średniowiecznej Europy*, Warszawa 1987, s. 37; por. tamże, 120 nn; E. Derdziuk, *Mnisi iroszkoccy. Św. Kolumban Młodszy – ewangelizacja Europy*, Lublin 1997, s. 97 nn.

¹⁰ Por. K. Gamber, *Kult und Mysterium. Das Liturgieverständnis der frühen, ungeteilten Christenheit*, Regensburg 1983, s. 46 nn; R. Kottje, *Studien zum Einfluß des Alten Testaments auf Recht und Liturgie des frühen Mittelalters*, Bonn 1964.

prezbiterialnej¹¹, która na wzór *Sancta Sanctorum* przyjmuje plan kwadratowy¹², a także aranżacja wystroju i wyposażenia wnętrza kościoła, podzielonego na sanktuarium – miejsce świętych czynności liturgicznych niedostępne dla świeckich oraz ogólnie dostępną część nawową. Badania Petera Blocha nad recepcją form starotestamentalnego kultu w sztuce chrześcijańskiej wczesnego średniowiecza i czasów karolińskich wykazały, że proporcje budowli nie były tak istotne jak aranżacja wnętrza świątyni oraz obecność w nim charakterystycznych dla dzieła Salomona sprzętów: świecznika siedmioramiennego, Arki Przymierza, morza miedzianego¹³.

Ten sposób postrzegania przestrzeni wnętrza chrześcijańskiej świątyni w relacji do starotestamentalnego Przybytku najdoskonalej dokumentuje i komentuje Honoriusz z Autun (+1150) w dziele *Gemma animae: Cuius tabernaculi una pars dicebatur Sancta, in qua populus sacrificabat, et est activa vita in qua populus in dilectione proximi laborat. Altera pars dicebatur Sancta Sanctorum, in qua sacerdotes et levitae ministrabant, et est contemplativa vita, in qua religiosorum sinceritas in dilectione Dei coelestibus inhiat. Porro secundum formam tabernaculi faciunt ecclesias Christiani. Secundum Sancta fit anterior domus, ubi populus stat. Sanctuarium vero secundum Sancta Sanctorum, ubi clerus stat*¹⁴. Tekst ten, mimo iż pochodzi z pierwszej połowy XII w., nawiązuje do wcześniejszej tradycji liturgii z kręgu gallikańskiej rodziny liturgicznej¹⁵.

Określenie prezbiterium i ołtarza jako *Sancta Sanctorum* pojawia się już u twórcy rytu ambroziańskiego św. Ambrożego (+ 397), dla którego ustawione na kolumnach i zasłonięte w części przez zasłony cyborium chrześcijańskiego ołta-

¹¹ Najbardziej okazałym przykładem budowli sakralnej wczesnego średniowiecza wzniesionej zgodnie z proporcjami miar świątyni Salomona jest kościół Hagia Sophia w Konstantynopolu (532-537), por. P. Naredi-Reiner, *Salomos Tempel ...*, dz. cyt., s. 117-118.

¹² Miejsce Najświętsze było dwadzieścia łokci długie, dwadzieścia łokci szerokie i dwadzieścia łokci wysokie. Zob. 1Krl 6, 20.

¹³ Por. P. Bloch, *Das Apsismosaik von Germigny-des-Près. Karl der Grosse und der Alte Bund*, W: *Karl der Große. Lebenswerk und Nachleben*, Band III *Karolingische Kunst*. Herausgegeben von Wolfgang Braunsfels und Herman Schnitzler, Düsseldorf 1965, s. 258; tenże, *Siebenarmige Leuchter in christlichen Kirche*, „Wallraf-Richartz-Jahrbuch” 23(1961), *passim*.

¹⁴ *Jedną część tego przybytku, w którym lud składał ofiary nazywano Sancta, co oznacza życie czynne, w którym lud praktykuje miłość bliźniego. Drugą zaś część nazywano Sancta Sanctorum, w której posługiwali kapłani i lewici, i oznacza ona życie kontemplacyjne, w którym szczerze miłujący Boga zakonnicy, pożądają tego co niebieskie. A zatem według kształtu przybytku chrześcijanie wnoszą kościoły. Na podobieństwo Sancta powstaje przednia [część] budynku, gdzie stoi lud. Sanktuarium zaś na podobieństwo Sancta Sanctorum, gdzie stoi kler.* (tłum. T. Kołosowski), *Gemma animae* I, 124 (PL 172, szp. 584).

¹⁵ Sam Honoriusz był irlandzkim mnichem w szkockim klasztorze św. Jakuba w Raty-zbonie, a w swoich komentarzach korzystał także z dzieł Izydora z Sewilli.

rza wyobraża *tabernaculum quod dicitur Sancta Sanctorum more nostro*¹⁶. Miejsce Święte Świętych oddzielała od części nawowej kościoła przegroda *cancelli* lub zasłona zawieszona przed prezbiterium na belce zwanej *trabes*¹⁷.

Z idei wydzielenia sanktuarium od reszty świątyni wynika zarządzenie pierwszego Synodu w Braga z 561 r. mówiące o rozdzieleniu duchownych i świeckich podczas liturgii w świątyni¹⁸. W myśl tego kanonu na obszarze liturgii mozarabskiej powstaje we wczesnym średniowieczu grupa świątyń, w których część nawowa oddzielona jest od części prezbiterialnej wznoszącą się aż po dach ścianą z dwoma oknami i arkadowym przejściem w centrum lub przegrodą typu *cancelli*. Kościoły te w przeważającej liczbie są prostymi świątyniami salowymi, bez bocznych pomieszczeń w części wschodniej z – odpowiadającym proporcjom biblijnego wzorca – prezbiterium na planie kwadratu. Monografista tematu Helmut Schlunk wywodzi szereg tego typu wczesnośredniowiecznych świątyń na Półwyspie Iberyjskim z – datowanego na VII wiek – opackiego kościoła S. Gião koło Nazaré w Portugalii¹⁹ (*il. 1*). Typ kościoła salowego z kwadratowym prezbiterium w części wschodniej jest we wczesnym średniowieczu najpopularniejszym schematem budowli sakralnej w całej zachodniej i środkowej Europie²⁰.

2. ARCA TESTAMENTI ET URNA HABENS MANNA

Jeśli w kręgu gallikańskiej rodziny liturgicznej przestrzeń prezbiterium interpretowaną była jako *Sancta Sanctorum*, postawić należy pytanie o obecność w tym miejscu Arki Przymierza oraz jej funkcję i formę?

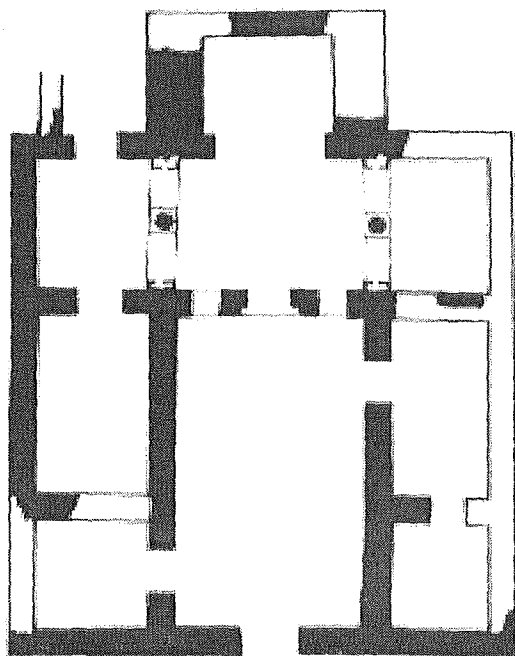
¹⁶ *Expositio Evangelii secundum Lucam*, 33. Odnośnie funkcji cyborium jako syntetycznego wyobrażenia świątyni Salomona zob. P. Naredi-Reiner, *Salomos Tempel ...*, dz. cyt., s. 93 nn; R. Haussherr, *Templum Salomonis und Ecclesia Christi. Zu einem Bildvergleich der Bible moralisée*, „Zeitschrift für Kunstgeschichte” 31 (1968) Heft 2, s. 113 nn.

¹⁷ Por. K. Gamber, *Liturgie ...*, dz. cyt., s. 140 nn.

¹⁸ *Item placuit, ut intra sanctuarium altaris ingredi ad comunicandum non liceat laicis, viris vel mulieribus, nisi tantum clericis, sicut et in antiquis canonis statutum est* (canon 13), cyt. za: W. Jacobsen, *Der Klosterplan von St. Gallen und die Karolingische Architektur. Entwicklung und Wandel von Form und Bedeutung im fränkischen Kirchenbau zwischen 751 und 840*, Berlin 1992, s. 264, przyp. 22. Odmienne stanowisko w tej kwestii spotykamy na 2 Synodzie w Tours z 567 r.: *Ad orandum vero et comunicandum laicis et feminis sicut mos est pateant sancta sanctorum*, cyt. za: K. Gamber, *Sancta Sanctorum ...*, dz. cyt., s. 80.

¹⁹ Por. H. Schlunk, *Die Kirche von S. Gião bei Nazaré (Portugal). Ein Beitrag zur Bedeutung der Liturgie für die Gestaltung des Kirchengebäudes*, „Madriider Mitteilungen” 12(1971) s. 205 nn; W. Jacobsen, *Der Klosterplan ...*, dz. cyt., s. 264, tabl. 108.

²⁰ Por. W. Boeckelmann, *Grundformen im frühkarolingischen Kirchenbau des östlichen Frankenreichs*, „Wallraf-Richartz-Jahrbuch” 18(1956), s. 27-29, 35.



il. 1

Niezwykle cenny przykład dla naszych rozważań – z uwagi na zachowaną pierwotną dekorację malarską i układ prezbiterium – stanowi kościół św. Prokulusa w Naturns (Tyrol Południowy) z około 750 r., należący do omówionego wyżej typu świątyni salowej²¹. Na wschodniej ścianie świątyni, po prawej i lewej stronie łuku tryumfalnego, ukazane są postaci dwu aniołów ze skrzydłami rozłożonymi w taki sposób, że robią wrażenie rozpostartych nad umieszczonym niżej blokowym ołtarzem²² (il. 2). Kompozycja ta w sposób bezpośredni nawiązuje do biblijnego opisu pary cherubów chwały strzegących w *Sancta Sanctorum* Arki Przymierza: *W Miejscu Najświętszym [Salomon] sporządził dwa cheruby. (...) Gdy umieścił te cheruby w głębi wnętrza świątyni, to rozpościęrały swe skrzydła tak, że skrzydło jednego dotykało jednej ściany a skrzydło drugiego cheruba dotykało drugiej ściany. Skrzydła zaś ich skierowane do środka świątyni dotykały się wzajemnie*²³. W przestrzeni prezbiterium postrzeganej jako *Sancta Sanctorum* obec-

²¹ Zob. Ch. Eggenberger, *Die frühmittelalterlichen Wandmalereien in St. Prokulus zu Naturns*, „Frühmittelalterlichen Studien” 8(1974) s. 303 nn; K. Gamber, *Sancta Sanctorum...*, dz. cyt., s. 89 nn.

²² Por. K. Gamber, *Sancta Sanctorum*, dz. cyt., s. 94.

²³ 1 Krl 6, 23, 27.



il. 2

ność Arki Przymierza staje się elementem koniecznym do tego stopnia, że jej brak pozbawiłby sensu całą strukturę symboliczną i kompozycyjną. Usytuowanie cherubów chwały oraz dyspozycja prezbiterium w kościele św. Prokulusa w Naturns jednoznacznie wskazują, że w świątyniach wczesnego średniowiecza nawiązujących do idei *Sancta Sanctorum* jedynym miejscem ekspozycji symbolicznej formy Arki Przymierza mógł być ołtarz w centrum sanktuarium.

Jaką funkcję we wczesnośredniowiecznej liturgii Zachodu pełnił sprzęt symbolizujący Arkę Przymierza? Odpowiedź w oczywisty sposób wskazuje na Eucharystię przechowywaną dla chorych. Według *Listu do Hebrajczyków* 9, 4 biblijna Arka kryła w sobie – obok świadectw Przymierza – *naczynie złote z manną*. Sam Chrystus, mówiąc o Eucharystii jako *chlebie, który zstąpił z nieba*, przywołał obraz pokarmu ziemskiego – manny²⁴. W egzegezie i sztuce wczesnochrześcijańskiej manna występuje jako typyczne przedstawienie Eucharystii²⁵. W kontekście tego co wyżej zostało powiedziane przechowywanie *Corpus Domini* w pojemniku pełniącym w sanktuarium funkcję Arki Przymierza jawi się jako konsekwentne spełnienie starotestamentalnej figury²⁶.

²⁴ Por. J 6, 48-50.

²⁵ Por. B. Filarska, *Typiczne przedstawienia Eucharystii w ikonografii IV wieku*, „Roczniki Humanistyczne” t. XXXV(1987) z. 4, s. 38; J. Paul-W. Busch, *Manna*, w: *Lexikon der Christlichen Ikonographie*. Herausgegeben von Engelbert Kirschbaum i in., Freiburg im Breisgau 1970 t. 3, szp. 150-151.

²⁶ W tym duchu pisał już św. Ambroży: *Jeśli nawet cień podziwiasz, to czym musi być rzecz, która rzuca ten cień? (...) Czymś wyższym jest bowiem światło niż cień, prawda niż figu-*

Jaką formę posiadała arka stojąca na ołtarzu w sanktuarium przedkarolińskich świątyni? Chrześcijański antyk znał pojemniki eucharystyczne w formie szkatułki, określając je między innymi terminem *arca*. Trudno jednak przypuszczać możliwość kontynuacji antycznej formy, która tak w przypadku eucharystycznych pojemników, jak i relikwiarzy o analogicznym kształcie, we wczesnym średniowieczu przestaje występować²⁷. Badając genezę formy Arki Przymierza na mozaikowej dekoracji apsydy w St. Germigny-des-Près Peter Bloch zwrócił uwagę, że mimo precyzji biblijnego opisu²⁸ forma w jakiej przedstawiano Arkę w sztuce mogła przybrać trojakość postaci: 1/ skrzyni o kolebkowym zamknięciu, 2/ skrzyni o zamknięciu dwuspadowym, 3/ skrzyni o płaskim przykryciu. Najwierniejszy biblijnemu pierwotowzorowi typ ostatni, zdaniem Bloch'a, przeważa w kompozycjach, których celem jest przedstawienie namiotu Przymierza i jego sprzętów²⁹. Nie posiadamy dziś jednak ani jednego zabytku z tego okresu i z obszaru objętego wpływem gallikańskiej rodziny liturgicznej, który reprezentowałby wierny biblijnemu wzorcowi typ arki. W jakiej zatem postaci funkcjonowała ona w ówczesnej liturgii?

3. CHRISMALE – EUCHARYSTYCZNA FUNKCJA TAK ZWANYCH RELIKWIARZY SAKWOWYCH

Odpowiedzi na postawione wyżej pytanie należy szukać na szlaku misyjnych peregrynacji mnichów iroszkockich i w powszechnym wśród nich zwyczaju zabierania w podróż Eucharystii, którą przechowywali w zawieszonym na szyi pojemniku określanym mianem *chrismale*³⁰. Termin *chrismale* vel *crismale*, *chrismal*, *chrismarium*, *chrismarion*, *kiismeel* posiadał w średniowieczu kilka znaczeń³¹,

ra, Ciało Stwórcy niż manna z nieba. (O tajemnicach 8,47), tłm. L. Gładyszewski, W: *Pisma Ojców Kościoła* 26, 1970, s. 46 nn.

²⁷ Por. K. Szczepkowska-Naliwajek, *Relikwiarze średniowiecznej Europy od IV do początku XVI wieku. Geneza, treści, styl i techniki wykonania*, Warszawa 1996, s. 65.

²⁸ Por. Wj 25, 10-16.

²⁹ Por. P. Bloch, *Das Apsmosaik...*, art. cyt., s. 241-242. Tradycja ikonograficzna prezentowania arki w formie płaskiej prostokątnej skrzyni sięga Kasjodora (+ przed 583 r.) i - wykonanej na jego zlecenie - topograficznej ilustracji Namiotu Przymierza i świątyni w *Codex Grandior*. Dzieło to znane było na północy dzięki kopiom wykonanym na zlecenie opata Ceolfrida (690-716) w klasztorze Wearmouth-Yarrow, por. tamże, s. 242-243, il. 14.

³⁰ Por. O. Nußbaum, *Die Aufbewahrung der Eucharistie*, Bonn 1979, s. 88; H. Cabrol, *Chrismale*, w: *Dictionnaire d'archéologie chrétienne et de liturgie* (dalej DACL), red. F. Cabrol, H. Leclercq, Paris 1907-, t.3, szp.1479.

³¹ Określano nim naczynie na oleje święte, obrus w formie korporału rozpinany dla ochrony i ozdoby nad relikwiarzem (stąd późniejsze *chrismale* jako ostatni z czterech obrusów okrywających mensę i *sepulcrum* ołtarza), szatę lub chustę jaką okrywano ochrzczonego po namasz-

przede wszystkim jednak w okresie tym *chrismale* oznaczało szczególny rodzaj pojemnika do przechowywania i przenoszenia Eucharystii. *Missale Francorum* zawiera dla niego specjalny formularz konsekracyjny, zatytułowany *Praefatio chrismalis*, gdzie wyraźnie określone jest eucharystyczne przeznaczenie omawianego sprzętu: *Oremus, fratres carissimi, ut Deus omnipotens hoc ministerium, corporis filii sui domini nostri Jesu Christi gerolum, benedictione sanctificationis tutamine, defensionis dominatione implere dignetur, orantibus nostris*³². Użyte w cytowanej oracji określenie *corporis (...) Jesu Christi gerolum* (rzeczownik utworzony od łac. *gero* = nieść, nosić) wskazuje na funkcję, ale pośrednio dotyczy również formy *chrismale*, które służyło przechowywaniu ale również przenoszeniu Eucharystii.

Już Joseph Braun zwrócił uwagę, że nazwa i forma *chrismale* są właściwe dla środowiska iryjskiego i anglosaskiego³³. Kształt iroszkockiego *chrismale* był pokrewny z formą skórzanej torby podróżnej, znanej powszechnie pod nazwą *pera*. Spotykamy ją jako element specjalnego stroju pątniczego, wprowadzonego wraz z rozwojem ruchu pielgrzymkowego i towarzyszących mu paraliturgicznych nabożeństw. Wyruszający na pielgrzymkę do miejsc świętych otrzymywali w kościele pątnicze szaty i insygnia poświęcone przez kapłana: płaszcz i szeroki kapelusz oraz laskę i torbę pielgrzymią (*pera peregrinalis* lub *capsella*)³⁴. Pytając o związek torby pielgrzymiej z przechowującym Eucharystię *chrismale* należy przypomnieć starożytny zwyczaj zabierania Ciała Pańskiego w podróż z racji apotropaicznych³⁵ a także z powszechnego pragnienia przyjęcia w momencie śmierci Wiatyku. Zwyczaj ten, chociaż nigdy oficjalnie nie zaaprobowany przez Kościół, rozpowszechnił się w chrześcijańskim świecie i znany był również we wczesnym średniowieczu, co potwierdza obyczaj iroszkotów³⁶. W duchowości mnichów irosz-

czeniu św. Krzyżmem. Por. J. Braun, *Das Christliche Altargerät*, München 1932, s. 287; F. Cabrol, *Chrismale*, art. cyt., szp. 1478-1481.

³² *Módlmy się, bracia najdrożsi, aby Bóg wszechmogący tą posługą, naczynie służące do przenoszenia Ciała Swojego Syna, a Pana naszego Jezusa Chrystusa, raczył napelnić przez naszą modlitwę ochronną mocą* (tłum. T. Kołosowski), PL t. 72, szp. 330.

³³ Por. J. Braun, *Das Christliche...*, dz. cyt., s. 287-288.

³⁴ Z taką torbą pątniczą, z którą zwykł pielgrzymować do Rzymu, pochowano w Akwizgranie Karola Wielkiego „...*super vestimentis imperialibus pera peregrinalis aurea positum est, quam Romam portare solitus erat*” cyt. za: K. W. Schenk, *Wpływ ruchu pielgrzymkowego na liturgię rzymską do VIII w.*, „Roczniki Teologiczno-Kanoniczne” 26(1979)z. 4, s. 131 przyp. 18. Zob. również A. Franz, *Die kirchlichen Benediktionen im Mittelalter*; Band 2, Freiburg im Breisgau 1909, s. 273.

³⁵ Por. F. J. Dölger, *Die Eucharistie als Reiseschutz*, „Antike und Christentum” 5(1936), s. 242-246.

³⁶ Por. O. Nußbaum, *Die Aufbewahrung ...*, dz. cyt., s. 85. *Pera peregrinalis* obok Eucharystii kryła w sobie również pamiątki odbytej pielgrzymki – święte relikwie i *brandea* ze świętych miejsc.

kockich idea pielgrzymki, rozumianej jako *peregrinatio pro Christo*, odgrywała istotną rolę, stając się nie tyle ascetyczną praktyką co stylem ich życia³⁷. Tu należy też szukać źródła dynamicznej ekspansji misji iroszkockich w Europie³⁸, czego konsekwencją stanie się oddziaływanie iryjskiej liturgii, obyczajowości i sztuki na obszarach objętych ich aktywnością³⁹.

Chrismale iroszkotów, mimo formalnego pokrewieństwa z *pera peregrinalis*, nie było prostą torbą czy sakiewką. Zewnętrzna dekoracja była w jakiś sposób powiązana z funkcją eucharystycznego *reservaculum* i z godnością świętej zawartości. Świadczy o tym zdarzenie z życia św. Comgalla, opata z Bangor (+ 601 lub 602), który napadnięty przez Szkotów podczas pracy na polu został przez tychże natychmiast z bojaźnią puszczony wolno. Powodem zmiany nastawienia napastników było zauważone przez nich *chrismale*, które święty miał zawieszane na szyi. Szkoci byli przekonani, że Comgall nosi przy sobie swojego boga⁴⁰. Skoro u szkockich rabusiów *chrismale* Comgalla wzbudziło od razu sakralne skojarzenia, to jego wygląd nie mógł przypominać niczego, co zwykło się używać na co dzień.

Nie jest przypadkiem chronologiczna zbieżność misyjnej działalności iroszkotów z pojawieniem się w pod koniec VII w. w Europie nowego typu eucharystycznego pojemnika i relikwiarza, znanego dzisiaj jako tzw. „relikwiarze sakwowe” (niem. *Bursenreliquiare*)⁴¹. Bogato dekorowane złotem i drogimi kamieniami „relikwiarze sakwowe mają kształt nieco zwężającej się ku górze torby z uchwytnymi do zamocowania taśmy po bokach i przypominają wysokie wąskie skrzynki. (...) Korpus relikwiarza rzeźbiono zwykle w jednym bloku twardego, najczęściej dębowego lub lipowego drewna, w którym znajdowała się niewielka nisza na relikwie, ukryte przed oczami wiernych pod kosztowną, metalową osłoną”⁴². Opracowania Victora H. Elberna potwierdzają, iż forma tych oryginalnych pojemników „wywodzi się od przedmiotów o charakterze użytkowym i naśladuje kształt sakw pielgrzymich, a więc szytych z tkaniny lub skóry toreb noszonych przez pielgrzymów na szyi, ewentualnie przytroczonych do paska”⁴³.

³⁷ Por. J. Strzelczyk, *Iroszkoci ...*, dz. cyt., s. 38-39.

³⁸ Por. tamże, s. 120 nn, a zwłaszcza s. 133 tabl. 3.

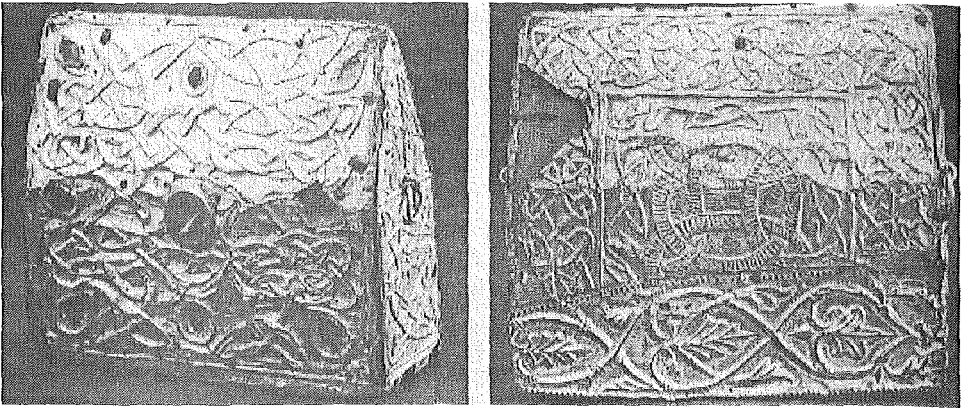
³⁹ Por. W. Braunfels, *Die Welt der Karolinger und ihre Kunst*, München 1968, s. 71-74.

⁴⁰ *Cum ergo venissent gentiles ad sanctum Comgallum foris operantem, et crismale eius super capam suam videssent, putaverunt crismale illud deum sancti Comgalli esse; et non ausi sunt tangere eum latrunculi causa timoris dei sui*, (*Vita Comgalli* 22), cyt. za: O. Nußbaum, *Die Aufbewahrung ...*, s. 88 przyp. 222.

⁴¹ Problematykę relikwiarzy sakwowych syntetyzuje najnowsza publikacja Kingi Szczepkowskiej-Naliwajek, traktująca ich funkcję jedynie w kontekście przechowywania relikwii, por. K. Szczepkowska-Naliwajek, *Relikwiarze ...*, dz. cyt., s. 74-81.

⁴² Tamże, s. 74, 75.

⁴³ J. w., s. 74.



il. 3

Zwróciliśmy już uwagę na pokrewieństwo funkcjonalne i formalne pielgrzymiej *pera* z iroszkockim *chrismale*. Naszym zdaniem właśnie *chrismale* iroszkotów – *corporis Jesu Christi gerolum* – zainicjowało we wczesnośredniowiecznej Europie nową formę eucharystycznego pojemnika, różną od *pyxis* i szkatulek typu *capsa*, a ostatecznie również i nową formę relikwiarza. Konfrontacja geografii występowania zachowanych dziś najstarszych tego typu zabytków z trasami misyjnych szlaków i ośrodkami działalności iroszkotów w zdecydowanej większości przypadków wykazuje uderzającą zbieżność obu zjawisk. I chociaż – jak już to zostało powiedziane – *chrismale* znane jest obecnie jako wczesnośredniowieczny typ relikwiarza, to jednak możemy wskazać w zachowanym zespole zabytków obiekty, których eucharystyczne przeznaczenie nie budzi wątpliwości. Do grupy tych zabytków należy niewielkie rozmiarami *chrismale* z Muotathal (Kanton Schwyz)⁴⁴, w którego dekoracji spotykamy charakterystyczną dla tego typu obiektów konfigurację krzyża pomiędzy *tria genera animantium* (ryby, ptaki, czworonogi) powiązaną z elementami obrazowymi, są to: winne grona oraz waza pomiędzy jeleniami. Dwa ostatnie motywy dekoracji *chrismale* pozwalają określić jego eucharystyczne przeznaczenie⁴⁵. Bezpośrednie użycie w celach eucharystycznej rezerwacji poświadczone jest w przypadku *chrismale* ze skarbcu katedry w Chur (druga połowa VIII w.)⁴⁶ (il. 3). Przechowywaniu *Corpus Domini* służyło również

⁴⁴ Por. V. H. Elbern, *Das frühmittelalterliche Bursenreliquiar von Muotathal*, w: *Corolla Heremitana* (Festschrift für L. Birchler), Olten\Freiburg im Breisgau, 1964, s.15 nn.

⁴⁵ Por. V. H. Elbern, *Liturgisches Gerät in edlen Materialien zur Zeit Karls des Großen*, w: *Karl der Große. Lebenswerk und Nachleben*, Band III *Karolingische Kunst*. Herausgegeben von Wolfgang Braunsfels und Herman Schnitzler, Düsseldorf 1965, s. 136.

⁴⁶ Zob. V. H. Elbern, *Die Goldschmiedekunst im frühen Mittelalter*, Darmstadt 1988, s. 27-28.



il. 4

chrismale z kolegiaty Saint-Evroult w Mortain z około 700 r., o czym jednoznacznie świadczy figurująca na nim eucharystyczna inskrypcja⁴⁷ (il. 4).

Powracając do pytania o formę arki stojącej na ołtarzu w *Sancta Sanctorum* przedkarolińskich świątyń uważamy za wielce prawdopodobne, że było nią przechowujące Eucharystię oraz relikwie *chrismale*. Wykonane z drewna pokrytego złotem, lub złożonym metalem, naśladowało materiał biblijnej Arki, którą rzemieślnik Besaleel zbudował z drewna akacjowego i pokrył szczerem złotem⁴⁸. Eucharystyczne przeznaczenie *chrismale* w takiej postaci utrzymało się do czasu zastąpienia liturgii gallikańskich przez obrządek rzymski. Forma zaś była kontynuowaną nadal w relikwiarzach, czego przykłady znajdujemy jeszcze w XII wieku⁴⁹.

Zusammenfassung

Die Idee des *Sancta Sanctorum* und der Bundeslade – neben der Idee *Novum Sepulcrum Iesu Christi* – begleitete der Aufbewahrung der Eucharystie in der Kirchen des Frühmittelalters. Entsprechend der Disposition des Innenraums *Sancta Sanctorum* wurde der Raum des Sanktuariums in der mosarabische und iro-schottische Liturgie gestaltet. Eine Gleichniss mit

⁴⁷ Por. Tenze, *Liturgisches Gerät...*, art. cyt., s. 136; L. Blouet, *Le coffret de Mortain*, w: *Le Miracle Irlandais*, Prais 1956.

⁴⁸ Por. Wj 37, 1-2.

⁴⁹ Zob. K. Szczepkowska-Naliwajek, *Relikwiarze ...*, dz. cyt., s. 74 przyp. 2.

dem biblischen Muster stellen die architektonische Proportionen der Kirche beziehungsweise des Sanktuariums dar. Das letzte – wie *Sancta Sanctorum* – nimmt den quadratischen Grundriss ein. Gleichfalls die Ausstattung der Kirche, durch die Trennung des Sanktuariums von dem Schiff und die Anwesenheit der Bundeslade auf dem Altar, nahm das Muster von dem Innenraum *Sancta Sanctorum*. Dem Gerät, das funktioiniert im Sanktuarium der frühmittelalterischen Kirchen als die Bundeslade, haben wir iro-schottische *chrismale* anerkannt. *Chrismale*, bekannt als sog. Bursenreliquiare, ursprünglich der Aufbewahrung der Eucharystie diene.