

KS. BOGDAN STAŃKOWSKI SDB

## ZACHOWANIA RYZYKOWNE MŁODZIEŻY. FORMY PREWENCJI W SZKOLE SALEZJAŃSKIEJ W ŚWIETLE BADAŃ ANKIETOWYCH

### I. ROZWAŻANIA WSTĘPNE

Rozporządzenie MENiS z 26 lutego 2002 r. nakłada na dyrektorów szkół i nauczycieli obowiązek wejścia w sposób gruntowny w zagadnienia profilaktyki na terenie środowiska i szkoły. W wielu szkołach realizowana jest profilaktyka, konstruowane są szkolne programy wychodzące naprzeciw realnym potrzebom młodych ludzi wyjścia z sytuacji zagrożenia. Poniższe rozważania pozwolą przybliżyć i pokrótce rozpoznać czynniki powodujące sytuację ryzyka w życiu młodych ludzi, a na dalszym etapie wypracować i podjąć działania chroniące przed zachowaniami mogącymi wywołać sytuację zagrożenia.

#### 1. Koncepcja „zachowania ryzykownego”

Współczesna młodzież coraz częściej w sposób mniej kontrolowany wchodzi w kontakt z tytoniem i alkoholem. Nadto wczesna inicjacja seksualna, zachowania agresywne i przestępcze uniemożliwiają prawidłowy rozwój młodego człowieka. Tego typu zachowania są postrzegane jako nadzwyczaj ryzykowne, mające swoje negatywne reperkusje w sferze psychologicznej, społecznej i zdrowotnej<sup>1</sup>.

Cechą charakterystyczną zachowań ryzykownych jest to, że jedne pociągają za sobą inne, np. picie alkoholu często może towarzyszyć używanie ków<sup>2</sup>. Jedną z najistotniejszych przyczyn pojawienia się szkodliwych uzależnień,

---

<sup>1</sup> A.E. Kazdin, *Zdrowie psychiczne młodzieży w okresie dorastania*, „Nowiny Psychologiczne”, nr 2 (1996), s. 43.

<sup>2</sup> Zob. Raport: *Zdrowie młodzieży szkolnej w Polsce. Palenie tytoniu*, Katedra Biomedycznych Podstaw Rozwoju i Wychowania. Wydział Pedagogiczny Uniwersytetu Warszawskiego, Warszawa 2000, s. 28–29.

jest utrata kontaktu danego osobnika z własnym organizmem. Brak świadomości własnego ciała, powoduje zanik informacji o istniejącym zagrożeniu lub dysfunkcji. Inną bezpośrednią przyczyną, która skłania młodych do podejmowania zachowań ryzykownych, jest ciekawość, manifestowanie swojej niezależności, presja grupy, chęć zaimponowania, czy też obawa przed faktem odrzucenia przez grupę. Wszystkie te cechy jednostki i środowiska, które sprzyjają podejmowaniu zachowań ryzykownych, można nazwać czynnikami ryzyka. Jednakże w tym miejscu trzeba również poruszyć problem czynników, które zwiększają odporność młodego człowieka na ryzyko. Mowa jest o czynnikach chroniących, które wg J. Sakowskiej są określane następująco: a) dobre stosunki z rodzicami oparte na więzi emocjonalnej; b) zaangażowanie w szkole; c) zdrowe podejście do praktyk i problemów związanych z religią; d) szacunek dla autorytetów, norm i wartości<sup>3</sup>.

## 2. Zachowania ryzykowne zdrowotne młodzieży: rzeczywistość polska

Trzeba przyznać, że badania empiryczne dotyczące rozmiarów niedostosowania społecznego dzieci i młodzieży przed 1989 r. były prowadzone w Polsce dość rzadko<sup>4</sup>. Przemiany polityczno-społeczno-ekonomiczne, które zaistniały po 1989 r. oraz postępujący proces globalizacji stwarza coraz większe zagrożenia dla ludzi młodych. Nasila się proces rozpowszechniania zachowań ryzykownych dla zdrowia takich, jak: palenie tytoniu, picie alkoholu, używanie substancji psychoaktywnych czy przedwczesna inicjacja seksualna.

### Palenie papierosów

W celu lepszego zobrazowania problemu, posłużę się wynikami badań przeprowadzonych na młodzieży, gdzie próbuje się zaobserwować tendencje zmian w okresie od 1990 do 1998. W 1998 r. próby palenia podjęło 43% młodych w wieku 11–15 lat. Porównując te dane z 12 innymi krajami w Europie, Polska zajmuje środkową pozycję. W Szwecji sytuacja jest nieco lepsza (38%), natomiast Czechy borykają się ze swoimi 53% młodzieży sięgającej po nikotynę. W 1998 r., w Polsce 16% młodzieży w wieku 11–15 lat deklarowało przywiązanie do papierosów w sposób notoryczny. W latach dziewięćdziesiątych stwierdzono w Polsce wzrost

---

<sup>3</sup> Por. J. Sakowska, *Szkola dla rodziców i wychowawców*, Centrum Metodyczne Pomocy Psychologiczno-Pedagogicznej Ministerstwa Edukacji Narodowej, Warszawa 1999, s. 5.

<sup>4</sup> Z badań ogólnopolskich przeprowadzonych w 1986 r., wskaźnik zagrożenia dzieci i młodzieży niedostosowanej wynosił od 1,5 do 2% całej populacji, czyli wg badań ok. 129 774 młodych ludzi wymagało pracy terapeutycznej, resocjalizacyjnej i wychowawczej. Zob. Raport Komitetu Ekspertów do spraw Edukacji Narodowej, *Nieprzystosowanie społeczne dzieci i młodzieży*, Warszawa–Kraków 1989, s. 9.

częstości palenia, szczególnie wśród dziewcząt (w 1990 r. – 7%, a już w osiem lat później liczba palaczek wzrosła do 13%)<sup>5</sup>.

W 1998 r. zbadano opinie uczniów w wieku 15 lat odnośnie do najbliższych planów względem nałogu palenia papierosów. Otóż połowa młodzieży w sposób zdecydowany zaprzecza i nie planuje palenia w przyszłości. Blisko druga połowa nie jest pewna swoich decyzji. Wydaje się dziwne, ale wbrew potocznej opinii, tylko co dziesiąty młodzieniec uważa palenie tytoniu za przejaw dorosłości. Większość młodzieży wie, jakie są konsekwencje tego nałogu od strony zdrowotnej i liczy się ze zdaniem swoich najbliższych<sup>6</sup>.

### Nadużywanie alkoholu i narkotyków

Formą negatywnych zachowań, która należy do zjawiska „ryzykownego” i świadczy o niedostosowaniu społecznym, jest alkoholizm<sup>7</sup>.

Jeśli chodzi o próby picia alkoholu to w 1998 r. 76% młodzieży w przedziale od 11 do 15 roku życia sięgało po tego typu napoje. Ciekawe, że odsetek młodzieży, która próbowała napojów alkoholowych był w Polsce zbliżony do średniego odsetka 78% dla 29 krajów<sup>8</sup>.

Z badań nad problemem alkoholizmu wynika, iż bardzo często ma on swoje korzenie i jest „zapożyczony” od rodziców czy opiekunów. Istnieje zatem pokaźny stopień korelacji alkoholizmu rodzicielskiego z nadużywaniem alkoholu i przestępczymi zachowaniami dzieci i młodzieży<sup>9</sup>.

Reklama alkoholu jest wg wielu autorów przyczyną wzrostu jego spożycia wśród młodzieży. Imprezy organizowane masowo i sponsorowane przez wielkie browary (EB, Lech), negatywnie wpływają na przekonanie młodzieży jakoby picie było normalnym i stałym elementem kultury młodego pokolenia<sup>10</sup>.

Skutki nadużywania alkoholu pojawiają się najczęściej po upływie kilku lat. Jednakże pewne zmiany czy to w sferze fizjologicznej, czy psychospołecznej są

---

<sup>5</sup> Zob. B. Woynarowska, J. Mazur, *Zachowania zdrowotne i zdrowie młodzieży szkolnej w Polsce i innych krajach. Tendencje zmian w latach 1990–1998*, Katedra Biomedycznych Podstaw Rozwoju i Wychowania, Wydział Pedagogiczny Uniwersytetu Warszawskiego, Warszawa 2000, s. 35–36.

<sup>6</sup> Idem, s. 36–37.

<sup>7</sup> Z badań S. Kawuli wynika, że znaczny odsetek młodzieży szkolnej sporadycznie lub systematycznie pije alkohol. Zauważa się również obniżanie się granicy wieku pijących (przypadki pijanych 9-latków). Ponadto zjawisko picia alkoholu zdecydowanie w większym stopniu zauważa się poza terenem szkoły. Por. S. Kawula, *Rozdroża i szanse wychowania*, Olsztyn 1986, s. 63–78.

<sup>8</sup> Zob. B. Woynarowska, J. Mazur, *op.cit.*, s. 37–38.

<sup>9</sup> Zob. M. Ochmański, *Nadużywanie alkoholu przez ojców a sytuacja domowa i szkolna dzieci*, Lublin 1993, s. 99–136.

<sup>10</sup> Por. *Alkohol a zdrowie. Profilaktyka i rozwiązywanie problemów alkoholowych w Polsce w 1997 r. Sprawozdanie z realizacji ustawy o wychowaniu w trzeźwości i przeciwdziałaniu alkoholizmowi w okresie 1 stycznia–31 grudnia 1997 r.*, Wydawnicza Państwowa Agencja Rozwiązywania Problemów Alkoholowych, Warszawa 1998, s. 49.

zauważalne w krótkim odstępie czasu. Poza objawami typu biegunka, wymioty, bóle głowy, przejściowa utrata pamięci, osoby nadużywające alkoholu często tracą poczucie rzeczywistości i możliwość jej obiektywnej oceny<sup>11</sup>.

W kwestii używania przez młodzież substancji psychoaktywnych, trzeba stwierdzić, że w Polsce w latach dziewięćdziesiątych nastąpiła istotna zmiana w zakresie podaży. Substancje te poprzez dealerów znalazły się w bezpośrednim zasięgu dzieci i młodzieży w szkołach, w dyskotecy czy na innych imprezach typu prywatka<sup>12</sup>.

### 3. Źródła potencjalnego ryzyka

#### Rodzina

Rodzina zawsze odgrywała i odgrywa doniosłą rolę w kształtowaniu postaw zarówno dziecka, jak i dorastającego człowieka. Determinuje w znacznym stopniu jego sposób zachowania w środowisku pozarodzinnym. Kreuje nadto sposób widzenia otaczającej rzeczywistości, pomaga w formowaniu sądów o otaczającym go świecie, wpływa na powstawanie różnego rodzaju wyobrażeń, planów, które będą realizowane w późniejszym życiu nastolatka. Rodzina „wypracowuje” więc zespół wspólnych idei, wartości, przekonań, upodobań, wzorów zachowań i postaw moralnych, które stają się jej ideałem i przewodnikiem. Można powiedzieć, że społeczność rodzinna jest rzeczywistą ramą przeżywania wartości moralno-społeczno-religijnych, co oznacza, że tworzy cały ich system w wyniku wspólnych doświadczeń, wyznacza zasadnicze ich preferencje, narzuca swoim członkom wzory moralnego i społecznego postępowania, wskazuje, co jest moralnie pożądane, a co niewłaściwe i dyrektywy te opatruje specjalnymi sankcjami<sup>13</sup>.

W społeczeństwie uprzemysłowionym Europy Zachodniej, a w Polsce po 1989 r., zwykło się mocno ubolewać nad kryzysem i rozpadem rodziny. W ciągu ostatnich kilkudziesięciu lat liczba rozwodów powiększyła się kilkakrotnie. W tej sytuacji, wzięwszy pod uwagę również problem alkoholizmu i przemocy, rodzina przestaje gwarantować swoim dzieciom poczucie bezpieczeństwa. Nadto nie chroni przed lękiem i niejednokrotnie nie zapewnia tej przestrzeni działania, która istnieje w rodzinach prawidłowo funkcjonujących. Rodziny przeżywające kryzys są niejednokrotnie osamotnione w świecie społecznym z powodu wstydu. Izolacja

---

<sup>11</sup> J.J. McWhirter, et all., *Zagrożona młodzież. Ujęcie kompleksowe dla pracowników poradni, nauczycieli, psychologów i pracowników socjalnych*, Państwowa Agencja Rozwiązywania Problemów Alkoholowych, Warszawa 2001, s. 199–200.

<sup>12</sup> Obszerne badania analizujące sytuację młodzieży a narkotyki, czytelnik może znaleźć w publikacji B. Fatyga, J. Rogala-Oblędowska, *Style życia młodzieży a narkotyki. Wyniki badań empirycznych*, Instytut Spraw Publicznych, Warszawa 2002.

<sup>13</sup> Por. Cz. Murawski, *Teologia małżeństwa i rodziny w nauczaniu biskupów polskich 1945–1980. Studium dogmatyczno-pastoralne*, Sandomierz 1988, s. 68–78.

i ucieczka przed innymi zapewne nie przyczynia się do wytworzenia satysfakcjonujących więzi z wszystkimi członkami rodziny<sup>14</sup>. Nieuchronnie nastolatek stawiany jest w sytuacji konfliktowej między chęcią uniezależnienia się od rodziców a ciągle silną potrzebą opieki i wsparcia, którego *notabene* często nie otrzymuje ze strony rodziny<sup>15</sup>.

### Grupa rówieśnicza i szkoła

Wpływ rodziców na nastolatka w okresie dorastania w znacznym stopniu maleje, a około 12 lat dziecko coraz częściej poza domem poszukuje nowych kontaktów społecznych. Najczęściej są to jego rówieśnicy, z którymi coraz więcej czasu spędza poza domem. Grupa rówieśnicza nabiera coraz większego znaczenia i bycie w niej jest jednym z najważniejszych celów młodego człowieka<sup>16</sup>. Sporadyczne głosy młodzieży mówią, że rówieśnicy nie mają żadnego wpływu na ich życie. Zdecydowana jednak większość ulega w pewnym stopniu otoczeniu czy to na skutek rozmowy, czy na widok postępowania członków grupy. Wpływ kolegów czy koleżanek na zachowanie rówieśników może być zarówno pozytywny, jak i negatywny. Przynależność do grupy jest okupiona lękiem, że zostanie się wykluczonym, wyśmianym lub straci się dotychczasową pozycję. Jednocześnie potrzeba bycia w grupie jest tak silna, że nastolatek nie chce rezygnować z tej formy afirmacji własnej osobowości. Znosi więc często poniżenia, sięga po papierosy czy alkohol, na które w normalnych okolicznościach nie wyrażałby zainteresowania. Przynależność do grupy to również okazja do uwypuklenia pozytywnych elementów osobowości, okazja to zmiany zachowania, dowartościowania, uwierzenia w swoje możliwości. To właśnie dobry przykład rówieśników zachęca do wyzbycia się „obciachu”, poruszając problemy natury religijnej, uczy zaangażowania w pracę na rzecz innych, czy też poprawnych zachowań w społeczeństwie<sup>17</sup>.

Bez wątpienia również szkoła w ostatnim dziesięcioleciu uległa znacznej transformacji. Stała się źródłem i miejscem zachowań ryzykownych młodzieży.

---

<sup>14</sup> Por. W. Sztander, *Problem alkoholowy a rodzina*, w: Strona internetowa: <http://www.sluzbaздrowia.com.pl>. Data wejścia: 15 XI 2003.

<sup>15</sup> Do dalszych gruntownych rozważań na temat rodzina a młodzież szkolna odsyłam do rozprawy habilitacyjnej T.B. Kulik, *Profilaktyka niedostosowania społecznego młodzieży szkolnej*, Instytut Medycyny Wsi, Lublin 1996.

<sup>16</sup> Zob. A. Samson, *Mit szczęśliwego dzieciństwa*, Warszawa 2000, s. 107–110.

<sup>17</sup> Por. E. Oćwieja-Pytel, *Koleżeństwo w oczach młodzieży*, w: J. Stala, *Dzisiejsza młodzież. Stan aktualny i wyzwania*, Wydawnictwo Naukowe PAT, Kraków 2001, s. 229–233. Powyższe stwierdzenia zostały opracowane na podstawie ankiety przeprowadzonej wśród młodzieży szkół średnich między 15 a 18 rokiem życia. Ponieważ w badaniach wzięła udział młodzież deklarująca się jako wierząca i praktykująca (poza małymi wyjątkami), to z pewnością nie neguje to faktu, iż wspomniane mechanizmy zachodzące wśród nastolatków mają miejsce również wśród tych, którzy nie są czynnie zaangażowani w życie religijne.

Fakt ten jest również podkreślany przez badaczy z Europy Zachodniej<sup>18</sup>. Postrzegają oni szkołę jako środowisko nie tylko silnie selektywne, bezradne, jeśli chodzi o pomoc słabszym, ale także szkoła widziana jest jako fabryka produkująca osoby nieprzystosowane do życia. Szkoła współczesna, chcąc odegrać rolę priorytetową w wychowaniu młodzieży, musi wypracować taki styl i klimat kulturowy, który byłby zdolny do przekazania zarówno potrzebnej wiedzy, jak również pewnych punktów odniesienia do wartości etycznych i społecznych<sup>19</sup>.

## II. WYNIKI BADAŃ ANKIETOWYCH

### 1. Cel badań

Tematem przeprowadzonych badań ankietowych był problem istnienia i ewentualnego wyodrębnienia źródeł zachowań ryzykownych wśród młodzieży Salezjańskiego Liceum Ogólnokształcącego z Czarnego Dunajca. Chodziło głównie o pierwszy sondaż i analizę sytuacji, w której znajduje się młodzież szkolna, przez uwypuklenie jednocześnie ewentualnych problemów i źródła powstawania zachowań ryzykownych wychowanków.

Do badań ankietowych został użyty kwestionariusz składający się z 28 pytań zamkniętych, podzielony na kilka sfer: 1) informacje ogólne; 2) sfera szkolno-formacyjna; 3) sfera szkoła-świat pracy; 4) moja rodzina; 5) twoje relacje z kolegami/przyjaciółmi; 6) sfera wartości.

### 2. Hipotezy badawcze

Problemy młodych związane z nadużywaniem alkoholu, narkotykami łączą się bezpośrednio z sytuacjami problemowymi w rodzinie, z nieukończoną osobowością młodego człowieka, z trudnościami wynikającymi z niepowodzeń szkolnych, jak również z braku zdrowych relacji ze środowiskiem, w którym wzrasta. Hipotyzuje się więc, iż prawdopodobieństwo pojawienia się niekorzystnych psychologicznych i społecznych konsekwencji jest spowodowane niedostatecznym zainteresowaniem się problemami dorastającego człowieka przez rodzinę i szkołę. Zostały ponadto wysunięte niektóre hipotezy szczegółowe:

a. Przyczyną zachowań ryzykownych młodych ludzi jest brak wzorców osobowych, które mogłyby stanowić punkt odniesienia w budowaniu własnej osobowości.

---

<sup>18</sup> T. Bandini et al., *Criminologia. Il contributo della ricerca alla conoscenza del crimine e della reazione sociale*, Giuffrè, Milano 1991.

<sup>19</sup> Cfr. D. Olivieri (a cura di), *Giovani e disagio giovanile. Risultati di un'indagine svolta fra studenti*, Il Segno, Verona 1992, s. 27–28.

b. Zaistnienie zachowań ryzykownych w młodym człowieku związane jest z bezpośrednim wpływem środowiska, w którym żyje, jak również z brakiem miejsc służących do wspólnych spotkań, gdzie następowałby proces prawidłowego dorastania.

c. Zakłada się, iż problemy związane z nauką, problemy wynikające z braku umiejętności rozwiązywania swoich trudności osobistych, wpływają na wzrost zachowań ryzykownych.

d. Niedoceniając bądź jawne odrzucanie wartości fundamentalnych nie faworyzuje zjawiska zmniejszenia się zachowań ryzykownych u młodzieży.

e. Jasna i konkretna wizja swojej przyszłości, swojego miejsca w społeczeństwie może spowodować wzrost w sferze motywacyjnej ucznia i w konsekwencji obniżyć prawdopodobieństwo zachowań ryzykownych.

f. Zbytne przywiązanie do dóbr materialnych, niewłaściwe ich gospodarowanie bądź przesadne hołdowanie środkom pieniężnym, w sposób zdecydowany wpływa na zaistnienie sytuacji zachowania ryzykownego w młodym człowieku.

### 3. Opis grupy badanej

W Salezjańskim Liceum Ogólnokształcącym w Czarnym Dunajcu w 2003 r. uczyło się 104 uczniów<sup>20</sup>. Wśród ankietowanych było 29 uczennic i 15 uczniów z klas od I do IV w wieku od 16 do 18 lat<sup>21</sup>. Pod względem wykształcenia rodziców dominowali: uczniowie, których rodzice mieli wykształcenie zawodowe – 18 (ojciec), 15 (matka); średnie – 13 (ojciec), 12 – matka; wyższe – 9 (ojciec), 11 (matka). Są również rodzice uczniów z wykształceniem podstawowym – 2 (ojciec), 5 (matka).

Badani uczniowie mieszkali przede wszystkim na wsi (27 uczniów), w miasteczku (11), i w mieście (5).

### 4. Szkoła w oczach młodzieży

Młodzież szkolna pewnie i zdecydowanie wypowiedziała się w kwestii roli, jaką ma do spełnienia ich szkoła. Zadowolający jest fakt, iż połowa badanych widzi ją w kategoriach *banku, w którym można zainwestować, ponieważ przyszłość zależy od tego, jak przygotowujemy się do niej już dziś*. Nadto jest ona postrzegana jako coś wyjątkowego, jako sposób na to, by skompletować swoje wy-

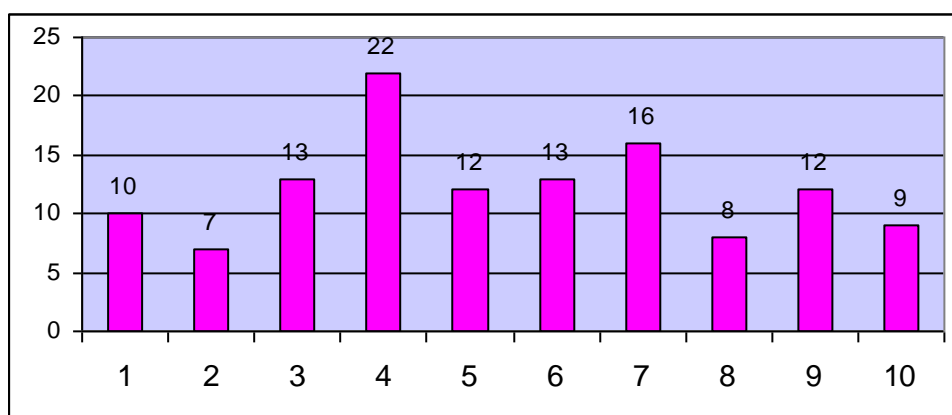
---

<sup>20</sup> Badania przeprowadzono metodą losową. Kwestionariusz został zaaplikowany przez autora we wszystkich klasach szkoły średniej w grudniu 2003 r. Próbkę reprezentatywną stanowiło 44 badanych. Nawet jeśli chodzi tutaj o badania przeprowadzone w jednej szkole, to jednak mogą one posłużyć jako materiał do dalszych poszukiwań komparatywnych w środowisku szkół ponadgimnazjalnych na Podhalu i w Polsce.

<sup>21</sup> Najlepiej reprezentowana była klasa I (21 uczniów), następnie klasa II (13) i klasa IV (10).

kształcenie (36%). Szkoła w oczach młodzieży jest również przyrównywana do rodziny, gdzie razem wzrasta się i dojrzewa (29% badanych). Tyleż samo respondentów ma wrażenie, że szkoła jest podobna do *gitary bez strun*, która na dzień dzisiejszy nie funkcjonuje. Zastanawia fakt, iż tylko 15% uczniów postrzega swoją szkołę jako placówkę, gdzie nauczyciele i uczniowie żyją w doskonałej harmonii i tylko 20% młodzieży znajduje w szkole przyjaciół, gdzie ma również okazję, aby w jej murach rozwijać swoje zainteresowania i odnaleźć wartości konieczne w życiu (por. graf. 1).

Grafik 1. Czym dla młodzieży jest szkoła



Wartości absolutne. N=44. Możliwość udzielenia max. 3 odpowiedzi

#### Legenda

1 – groch z kapustą; 2 – parlament; 3 – rodzina; 4 – bank; 5 – czymś koniecznym; 6 – gitara bez strun; 7 – czymś wyjątkowym; 8 – samochód ferrari; 9 – orzeźwiająca puszka coca coli; 10 – czek bankowy

## 5. Młodzież a rodzina: koncepcja i funkcje rodziny

W badaniach nie wyłoniła się w sposób jednoznaczny jedna koncepcja rodziny. Przeważa wizja rodziny jako miejsca, gdzie można nauczyć się żyć<sup>22</sup>. Podobny procent młodzieży postrzega rodzinę jako *gniazdo przepojone miłością* (26%) i jako miejsce rozwoju własnej osobowości (14%). Dla takiego samego odsetka badanych rodzina przypomina schronisko, gdzie można czuć się bezpiecznym. Niepokoi natomiast fakt, iż dla 9% uczniów rodzina kojarzy się z hotelem i tyleż samo młodych ludzi twierdzi, że ich rodzina przypomina przystanek kolejowy.

Ogólny klimat w rodzinie zależy od wzajemnych relacji między wszystkimi jej członkami. Dobre relacje między rodzicami mają istotny wpływ na takie cechy

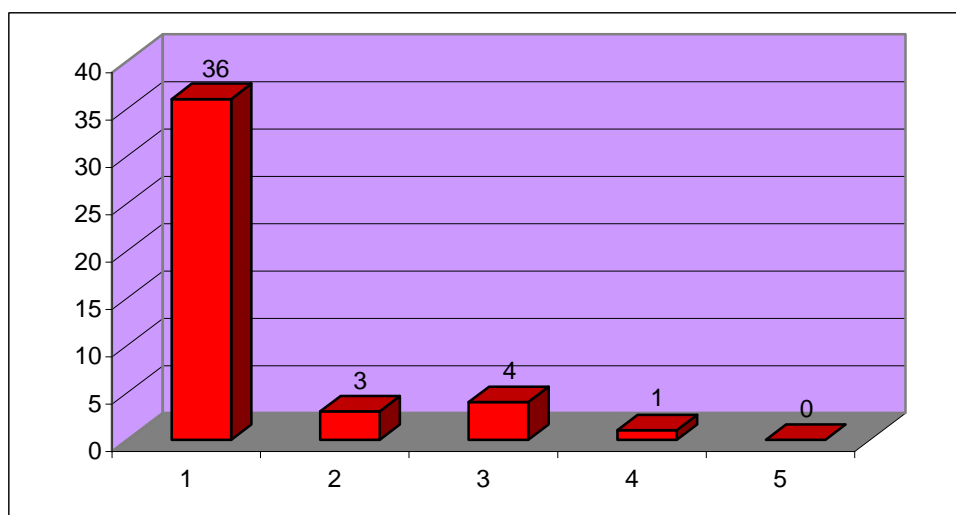
<sup>22</sup> Ponad ¼ respondentów.



osobowości, jak np. poczucie sensu życia, typ relacji, frustracje, odporność psychiczną<sup>23</sup>.

W badaniach szkolnych PSLO uzyskano informacje wskazujące na poprawność stosunków rodzice – dzieci<sup>24</sup>. Aż 81,8% młodzieży określa swoje relacje z rodzicami jako przyjazne. Chłodny, sporadyczny kontakt z rodzicami ma 9% młodzieży. Niewiele ponad 6% uczniów określa, iż rodzice *pozwalają na wiele*. Sytuację konfliktową w domu deklaruje tylko jedna osoba badana. Żadna z osób nie narzeka na zupełny brak kontaktu z rodzicami (por. graf. 2).

Grafik 2. Młodzież i jej relacje z rodzicami



Wartości absolutne. N=44. Możliwość udzielenia max. 1 odpowiedzi

#### Legenda

1 – przyjazne; 2 – pozwalają mi na wiele; 3 – chłodne, sporadyczny kontakt; 4 – konfliktowe; 5 – zupełny brak kontaktu z rodzicami

Powyższe dane wydają się potwierdzone przez odpowiedzi na pytania dotyczące rozwiązywania problemów przez młodzież (por. graf. 3). I tak najczęściej, bo 43% uczniów rozwiązuje problemy, wcześniej konsultując się z rodzicami<sup>25</sup>. Jednak trzeba przyznać, że znaczna liczba badanych owe problemy rozwiązuje poza

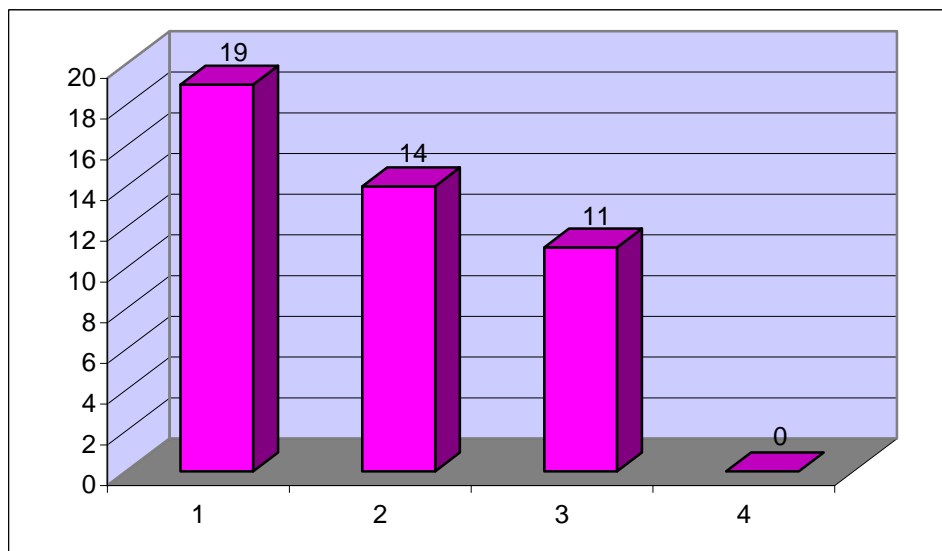
<sup>23</sup> Por. M. Łobocki, *Trudności wychowawcze w szkole*, UMCS, Lublin 1987, s. 26–52.

<sup>24</sup> Należy zwrócić uwagę, iż aż 12 spośród 15 chłopców nastolatków nie ma problemów w stosunkach: rodzic-dziecko.

<sup>25</sup> W tym względzie dziewczęta wydają się bardziej zżyte z rodzicami, gdyż blisko 80% ucieka się do ich pomocy, natomiast trochę więcej niż 50% chłopców znajduje w rodzicach osoby, które mogą pomóc w rozwiązywaniu problemów.

rodziną<sup>26</sup>. Z pomocy przyjaciół korzysta 25% młodzieży. Buduje fakt, iż wszyscy uczniowie deklarują gotowość stawiania czoła narastającym problemom bez *chowania głowy w piasek*.

Grafik 3. Z kim młodzież rozwiązuje własne problemy



Wartości absolutne.  $N=44$ . Możliwość udzielenia max. 1 odpowiedzi

#### Legenda

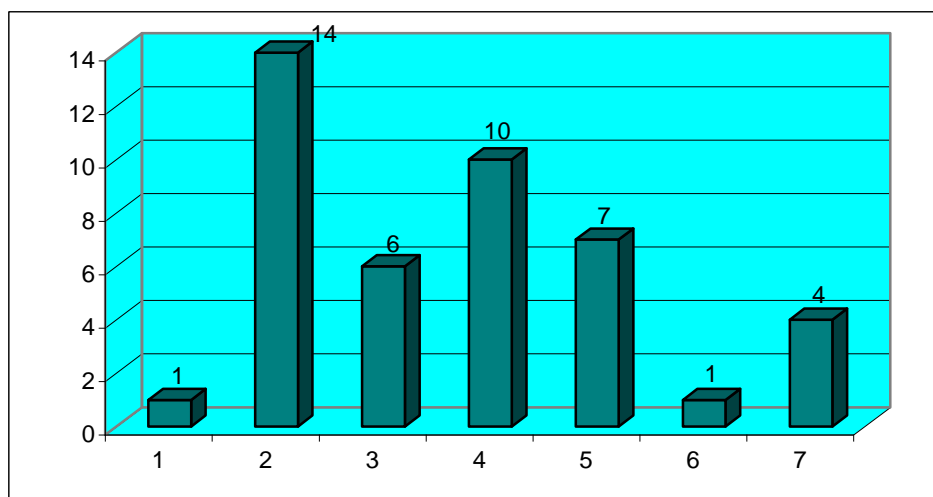
1 – rozmawiam z rodzicami; 2 – nie konsultuję się z nikim, sam rozwiązuję problem; 3 – rozmawiam z przyjaciółmi; 4 – nie wychodzę naprzeciw powstałym problemom

Kuriozalna sytuacja zaistniała przy analizie wyników pytania dotyczącego reakcji młodego człowieka w chwili osamotnienia i niezrozumienia ze strony środowiska. W tej sytuacji priorytetowa wydaje się nie funkcja rodziców, ale kolegów/przyjaciół, z którymi niejako można *poszaleć*, poszukując silnych wrażeń (32,5%). Pokażny procent uczniów w tego typu sytuacjach po prostu zamyka się we własnym świecie (23%). Rodzice, zdaniem uczniów, w tym względzie mają niewielką rolę do spełnienia, ponieważ tylko 13,9% ankietowanych pragnie z nimi rozmawiać (por. graf. 4)<sup>27</sup>.

<sup>26</sup> 31,8%

<sup>27</sup> Zastanawia fakt, iż w oczach młodzieży nauczyciele praktycznie nie odgrywają żadnej roli w kwestii przeżywania młodzieńczych problemów (2%).

Grafik 4. Reakcje młodzieży w chwili osamotnienia i niezrozumienia



Wartości absolutne.  $N=43$ . Możliwość udzielenia max. 1 odpowiedź

#### Legenda

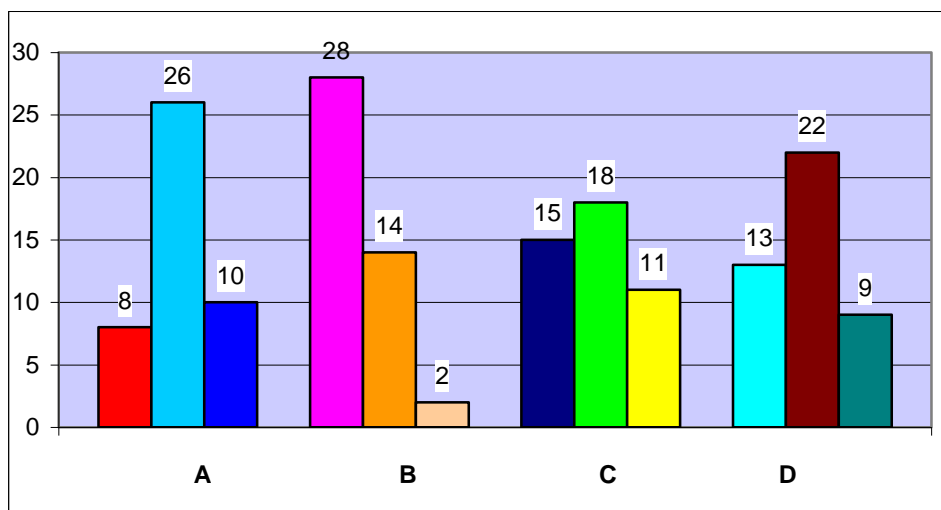
1 – przywołuję uwagę rodziców; 2 – wychodzę z przyjaciółmi w poszukiwaniu silnych wrażeń; 3 – rozmawiam z rodzicami; 4 – zamykam się w sobie, nie rozmawiając z nikim; 5 – wszystko i wszyscy mnie denerwują; 6 – rozmawiam z nauczycielem; 7 – rozmawiam z kimś, kto dla mnie jest ważny

Nastawienie rodziców do dzieci zostało ocenione przez uczniów dość pozytywnie, gdyż 63,6% respondentów uważa, iż rodzice próbują zrozumieć swoje dzieci i poszukują wraz z nimi rozwiązań na zaistniałe problemy. Sytuacja jest nieco odmienna, jeśli chodzi o stanowisko rodziców w kwestii bezspornego osiągnięcia swoich racji i oczekiwania posłuszeństwa względem dzieci. Wyniki w tym względzie są mniej jednoznaczne, tzn. 34% badanych uważa, iż to prawda, że rodzice są zawsze przeświadczeni o swojej racji i oczekują od swoich dzieci ciągłego posłuszeństwa<sup>28</sup>. W kwestii swobodnego wyrażania swoich myśli w domu w obecności rodziców tylko 29,5% respondentów szczydzi się takim „komfortem”. Aż 50% uczniów uważa, iż jest *po części prawdą* to, że rodzice pozwalają im w sposób nieskrępowany na wyrażanie swoich myśli i dążeń<sup>29</sup> (por. graf. 5).

<sup>28</sup> 40,9% uważa, iż sugerowane zachowanie rodziców jest *po części prawdą*, natomiast 25% udzielających odpowiedzi nie zgadza się z tym stwierdzeniem.

<sup>29</sup> 20,4% badanych twierdzi, że w ich domu brakuje prawdziwej swobody wyrażania swoich myśli.

Grafik 5. Zachowania rodziców względem dzieci



Wartości absolutne.  $N=44$ . Możliwość udzielenia 1 odpowiedzi pomiędzy zaproponowanymi: „prawda”, „po części prawda”, „nieprawda”.

#### Legenda

**A** – Rodzice myślą, że dobrem dla ich dzieci jest to, co oni chcą, aby dzieci robiły; **B** – Próbuje zrozumieć swoje dzieci i poszukują rozwiązań na zaistniałe problemy razem z nimi; **C** – Rodzice są przeświadczeni, że mają zawsze rację i oczekują od swoich dzieci ciągłego posłuszeństwa; **D** – Pozwalają, aby dzieci wyrażały w sposób nieskrępowany swoje myśli i dążenia

## 6. Formy wykorzystania wolnego czasu przez młodzież

Na podstawie badań, trzeba stwierdzić, że wszyscy respondenci dysponują własnym wolnym czasem. Najwięcej, bo 61% uczniów, deklaruje, iż w ciągu dnia ma od 2 do 5 godzin czasu wolnego<sup>30</sup>.

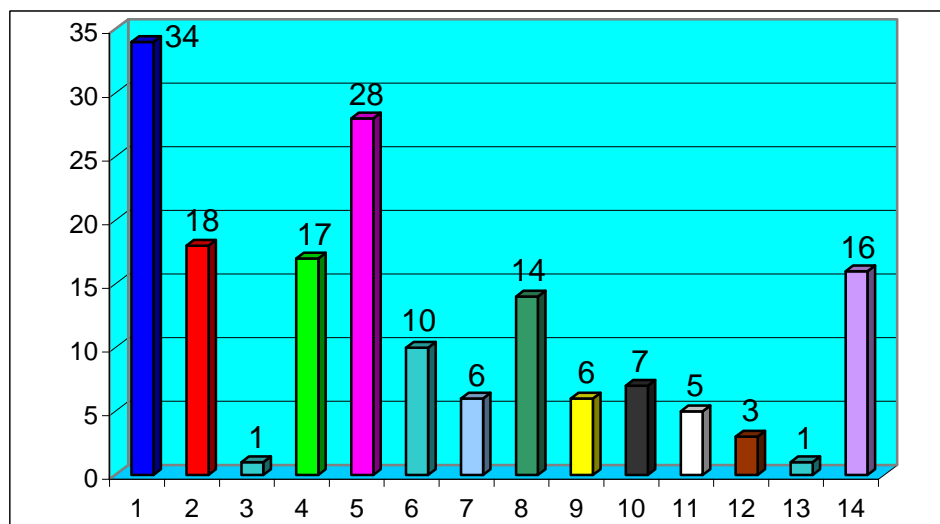
W pytaniu dotyczącym sposobu wykorzystania wolnego czasu młodzież szkolna deklaruje, iż spędza ten czas przede wszystkim ze swoimi przyjaciółmi (77% badanych). Głównym wolnym czasem uczniowie poświęcają również na oglądanie telewizji czy słuchanie muzyki (63,6%)<sup>31</sup>. Pokażna liczba uczniów spędza swój wolny czas w domu, rozwija swoje hobby, czy też uprawia sport (odpowiednio:

<sup>30</sup> Mniej niż 2 godz. ma 25%, a ponad 5 godz. czasu wolnego deklaruje 13,6% badanych.

<sup>31</sup> Odpowiedź tę potwierdza pytanie odnośnie do preferencji w oglądaniu programów TV. Bliżko 80% uczniów wskazuje muzykę jako główny program TV oglądany przez nich. Inne programy cieszące się dużą popularnością u młodzieży to: teleturnieje, wiadomości, filmy przygodowe i programy sportowe. Zdecydowanie programy o tematyce politycznej nie znajdują zainteresowania w oczach młodych uczniów (tylko 3 głosy).

40,9, 38,6, 36,3%). Blisko 32% badanych czyta książki, codzienne gazety, a ponad 1/5 młodzieży chętnie używa komputera do swych gier czy nawigacji internetowych. Do dyskoteki w swym wolnym czasie uczęszcza niecałe 16% badanych. Dalszym zainteresowaniem cieszą się takie zajęcia, jak: udzielanie się społecznie, pójście do kina czy na widowisko sportowe (każde po 13%). Uczniowie zdecydowanie zaprzeczają jakoby nie mieli własnej koncepcji spędzenia wolnego czasu<sup>32</sup> (por. graf. 6).

Grafik 6. Wykorzystanie czasu wolnego przez młodzież szkolną



Wartości absolutne.  $N=44$ . Możliwość udzielenia max. 4 odpowiedzi

#### Legenda

1 – Przebywam z przyjaciółmi; 2 – Przebywam chętniej w domu; 3 – Nie wiem, co mam robić z moim wolnym czasem; 4 – Rozwijam swoje hobby; 5 – Oglądam TV, słucham muzyki; 6 – Gram w gry komputerowe, nawiguję w internecie; 7 – Udzielam się społecznie (pomagam bezinteresownie, pracuję dla oazy, wolontariatu itp.); 8 – Czytam książkę, prasę; 9 – Idę do kina; 10 – Idę do dyskoteki; 11 – Idę na mecz, widowisko sportowe; 12 – Krążę *tu i tam*; 13 – Chodzę do sali gier; 14 – Uprawiam sport

## 7. Relacje młodzieży z rówieśnikami

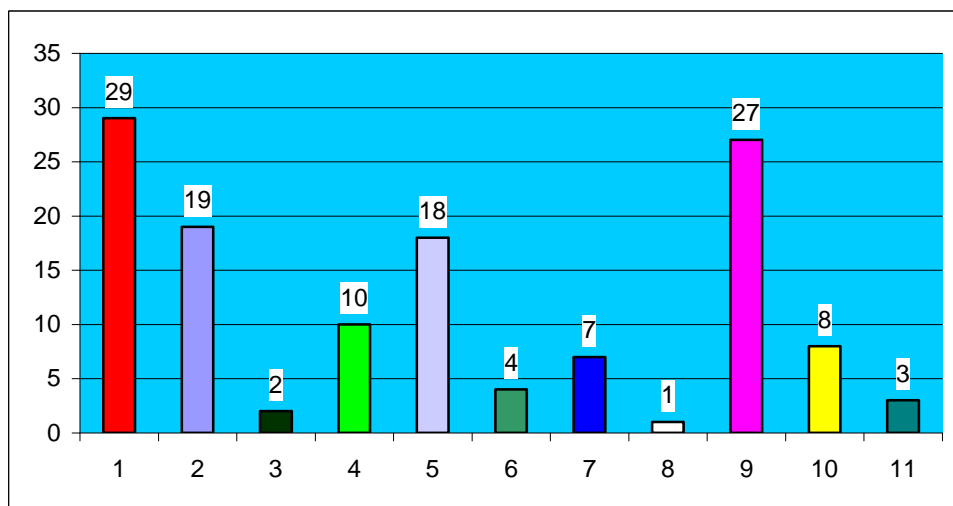
### 7.1. Miejsce spotkań młodych ludzi

Najstarszym miejscem spotkań młodzieży, biorącej udział w badaniach, ze swoimi kolegami/przyjaciółmi jest szkoła (65,9%), a następnie dom prywatny (61%). Dla ponad 43% respondentów, miejscem spotkania z kolegami pozostaje

<sup>32</sup> Tylko 1 osoba nie wie, co zrobić ze swym wolnym czasem.

również bar i dyskoteka. Blisko 22% uczniów spotyka się bezpośrednio na ulicy czy na placu przykościelnym. Zdecydowanie sala gier i kafejka zdaniem młodzieży nie jest miejscem odpowiednim do spotkań towarzyskich (odpowiednio 1 i 2 głosy) (por. graf. 7).

Grafik 7. Miejsce spotkań młodzieży z kolegami/przyjaciółmi



Wartości absolutne.  $N=44$ . Możliwość udzielenia max. 3 odpowiedzi

#### Legenda

1 – Szkoła; 2 – Bar/pub; 3 – Kafejka; 4 – Ulica; 5 – Dyskoteka; 6 – Oratorium/oaza; 7 – Boisko/sala gimnastyczna; 8 – Sala gier; 9 – Dom prywatny; 10 – Plac przykościelny po mszy św.; 11 – Inne

### 7.2. Tematyka rozmów

Tematem najczęściej poruszonym w rozmowach młodych ludzi są relacje chłopak – dziewczyna (79,5% respondentów). Ponad 61% badanych przyznaje, że problemy związane ze środowiskiem szkolnym są ważnym elementem ich rozmów. Trzecim co do ważności tematem wiodącym rozmów jest przyszłość uczniów (56,8%). Dość duży procent młodzieży rozmawia również na tematy niedawno obejrzanego filmu, porusza kwestie trudności w relacjach z nauczycielami oraz wymienia poglądy na tematy sportowe (41%).

Na uwagę zasługuje fakt, iż częściej rozmawia się na temat mody niż o problemach w rodzinie (27% i 20%). Na podstawie analizy danych śmiało również można stwierdzić, że kwestia narkomanii czy alkoholizmu nie odgrywa znaczącej roli w rozmowach między młodymi (15% i 13%). Praktycznie niewielkim powodzeniem cieszą się rozmowy o tematyce społeczno-politycznej (6%).

## 8. Wartości w życiu młodych ludzi

## 8.1. Czyny akceptowane bądź odrzucane przez młodzież

Z przeprowadzonych badań dość klarowny jawi się obraz wartości akceptowanych, bądź też odrzucanych przez młodzież ankietowaną (por. tab. 1). Napawa optymizmem fakt, iż w kwestii używania narkotyków *grubszego kalibru*, uczniowie zdecydowanie odrzucają taką możliwość (80%). Sytuacja jest nieco odmienna, jeśli chodzi o używanie substancji odurzających („tylko” 52% zdecydowanie odrzuca taką możliwość). W kwestii picia alkoholu (dosłownie zdanie brzmi: „upić się”), młodzież ankietowana jest już bardziej liberalna, gdyż zdecydowanie odrzuca taki czyn tylko 40%, a 20% uważa, że powyższe zachowanie jest w stanie zaakceptować. Podobna sytuacja, jeśli chodzi o palenie papierosów. Ponad połowa wyklucza takie postępowanie, niemniej 16% uczniów przychylnie jest ustosunkowanych do nikotyny i tyleż samo uważa, iż „być może” papierosy staną się czymś normalnym w ich życiu.

Uczniowie zdecydowanie są również przeciwko aktom wandalizmu (57%) czy kradzieży (59%). Zauważa się pozytywny stosunek do biednych (73%). Niemniej pozostaje dość niepokojący akcent, iż 19% badanych dopuszcza myśl o próbie samobójstwa.

T a b e l a 1. Czynności akceptowane bądź odrzucane przez młodzież

Items	TAK	Być może	Nie	Zdecydowanie nie
a. Wziąć coś ze sklepu bez wcześniejszej zapłaty	0	11	30	59
b. Używanie substancji odurzających np. w dyskotecce	11	16	21	52
c. Używać wulgarnych słów pod adresem biedniejszych, słabszych	2	14	32	52
d. Wdać się umyślnie w bijatykę	2	16	41	43
e. Palić trawkę	4	16	12	68
f. Używać narkotyków <i>grubszego kalibru</i>	0	4	16	80
g. Pozwolić sobie na czyny wandalizmu	2	16	25	57
h. Palić papierosy	16	16	14	54
i. Upić się alkoholem	20	30	10	40
j. Próbować popełnić samobójstwo	5	19	10	66
k. Lekceważyć osoby pochodzące z rodzin biedniejszych	0	0	27	73

*N=44. Wartości wyrażone w %.*

## 8.2. Świat wartości w życiu młodzieży

Generalnie trzeba przyznać, że dorastająca młodzież ma właściwą hierarchię wartości. W odpowiedziach uczniów można zauważyć, że na pierwszym planie stawiane są takie wartości, jak: miłość, przyjaźń, zaangażowanie uczuciowe z drugą osobą czy zwykła ludzka uczciwość<sup>33</sup>. Analiza danych pozwala na stwierdzenie, iż młodzież wyczulona jest na los drugiego człowieka.

Jeśli chodzi o aspekt materialny, to śmiało można wysunąć tezę, że młodzież nie przypisuje nadmiernej wartości środkom pieniężnym czy dobrom materialnym ( $M=2,27$  i  $M=2,31$ ). Z drugiej jednak strony można zauważyć, że respondenci nie mają też wygórowanych aspiracji, jeśli chodzi o nabycie kompetencji profesjonalnych ( $M=2,27$ ).

## 8.3. Komu młodzież zawdzięcza swoje wartości

Zdecydowana większość badanych twierdzi, że wartości, które mają zapożyczyć przede wszystkim od swoich rodziców<sup>34</sup>. Ponad 50% owe wartości zawdzięcza przyjaciółom, czy też osobom dorosłym, odgrywającym znaczącą rolę w ich życiu. Mimo dużego oddziaływania na młodego człowieka, jakie ma radio, TV czy prasa, to jednak zdaniem respondentów powyższe media nie odgrywają determinującej roli w nabywaniu przez nich wartości<sup>35</sup>. Nauczyciele jako tacy dla 38% młodzieży są źródłem, z którego można czerpać wartości, będące punktem odniesienia.

## 8.4. Wizja siebie i kontakty z innymi osobami

Młodzież szkolna, ustosunkowując się do niektórych wyrażeń zaproponowanych przez badacza, potwierdziła wcześniejsze już wyniki uzyskane na podstawie ankiety. W dalszym ciągu zauważamy wielkie uznanie i autorytet, jakim obdarzają uczniowie swoich rodziców<sup>36</sup> (por. graf. 8). Również relacje z przyjaciółmi zostały ocenione nie mniej wysoko ( $M=4,31$ ). Potwierdzona została również teza o pozytywnym nastawieniu do słabych i biednych<sup>37</sup>. Średnią nieco powyżej 3,5 zauważamy w relacji młodzież – kontakt z Bogiem.

<sup>33</sup> Wszystkie zaproponowane wyrażenia są bliskie 1, czyli stanowią *dużą wartość* dla respondenta.

<sup>34</sup> 42 respondentów na 43 udzielających odpowiedzi.

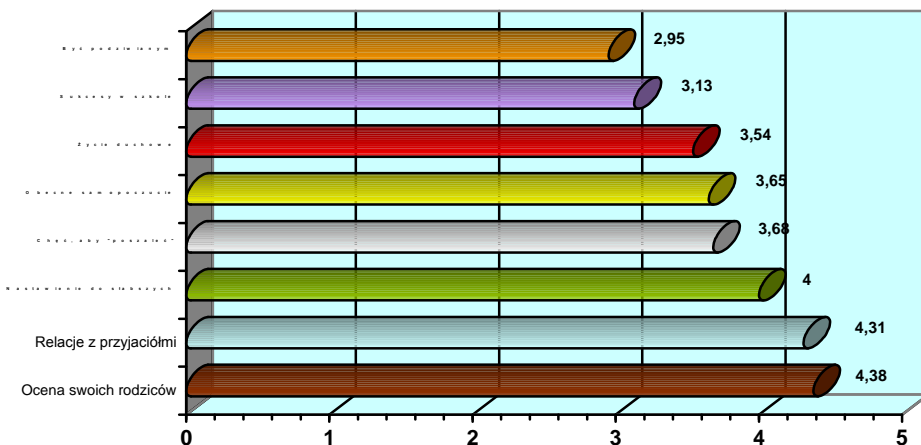
<sup>35</sup> Nieco ponad 10% badanych.

<sup>36</sup>  $M=4,38$  w skali od 1 do 5.

<sup>37</sup>  $M=4,0$ .



Grafik 8. Wizja siebie i nastawienie do innych osób



*N=44. Wartości wyrażone w M. Możliwość wyboru odpowiedzi od 1 do 5.*

Wydaje się, że dość obiektywnie zostały przytoczone wyniki uczniów osiągnięte w szkole, które oscylują na pograniczu  $M=3,1$  w skali od 1 do 5. Nie zauważa się u młodzieży wypaczonego mniemania o sobie, tzn. uczniowie raczej nie są skłonni do tego, aby ich podziwiano ( $M=2,95$ ).

#### 8.5. Problemy, na jakie napotyka młodzież w swoim środowisku

Mimo, iż dorastająca młodzież nie zetknęła się jeszcze z problemami bezrobocia w sposób bezpośredni, to jednak w ankiecie, jako największy mankament środowiska jest sugerowany brak perspektyw na przyszłość, brak pracy, czy też zniechęcenie sytuacją ekonomiczną kraju (65%). W sposób zasadniczy młodzież sygnalizuje również zubożenie względem drugich jako zjawisko niepokojące w środowisku, w którym żyją (54%), jak również przemoc, która zdaniem ponad połowy ankietowanych należy do głównych mankamentów najbliższego otoczenia. W badaniach ujawniono, iż obecność narkotyków w miejscu zamieszkania nie jest wysuwana na czołowe miejsce wśród palących problemów środowiska<sup>38</sup>. Przeważa natomiast odsetek młodzieży uskarżającej się na brak miejsca do spotkań z przyjaciółmi oraz na trudności wynikające z procesu wejścia w dorosłe życie<sup>39</sup>.

<sup>38</sup> 34% badanych upatruje zagrożenie ze strony narkotyków we własnym środowisku.

<sup>39</sup> Po 39%.

## WNIOSKI

1. Młodzież szkoły licealnej nie wykazuje objawów typowych dla uczniów nieprzystosowanych społecznie. Wiele zachowań jest postrzeganych przez nastolatków jako negatywne i zostało zakwalifikowanych do ryzykownych (np. używanie substancji odurzających, upijanie się alkoholem czy palenie papierosów).

2. Ocena rodziny dokonana przez uczniów pozwoliła na wyeksponowanie doniosłej roli, jaką ma rodzina w życiu respondentów. Młodzież zwraca uwagę na takie zachowania, jak: zaufanie, odpowiedzialność, zainteresowanie się młodym człowiekiem. Zdecydowana większość uważa, iż rodzice próbują zrozumieć swoje dzieci i poszukują wraz z nimi rozwiązań na zaistniałe problemy. Są dla nich pewnym wzorcem zachowań, co pozwala budować własną osobowość opartą na solidnym punkcie odniesienia. Rozwiązywanie trudnych sytuacji osobistych czy rodzinnych zdaniem młodzieży nie zawsze następuje w kontakcie z rodzicami (często preferowani są koledzy/przyjaciele), niemniej rodzice wykorzystują swoje możliwości w kontakcie z dziećmi, nawiązując z nimi dialog i proponując wyjście z sytuacji.

3. Młodzież oceniła szkołę dość przychylnie. Upatruje w niej szansę własnego rozwoju intelektualnego. Niepokoi jednak fakt, iż szkoła nie jest miejscem nawiązywania nowych przyjaźni. Uczniowie wyczuwają również, że nie ma w niej doskonałej harmonii między nauczycielami a uczniami. Ci pierwsi do pewnego tylko stopnia są autorytetem dla wychowanków. Nauczyciele i wychowawcy niekoniecznie są podstawowym źródłem pochodzenia wartości potrzebnych w ich życiu.

4. W sferze wartości uczniowie opowiadają się za takimi, które są fundamentalne w ich życiu np. miłość, przyjaźń, poszanowanie drugiego człowieka, założenia rodziny. Z otrzymanych ankiet można wywnioskować, że obecnie nie cieszą się dużym poparciem takie postawy, jak: zostać liderem, stać się ekspertem w swojej profesji czy też dysponować dużymi środkami pieniężnymi.

Środowisko nakreślone przez badanych jest nacechowane brakiem perspektyw rozwoju dla młodych ludzi. Pewne zubożenie względem drugich i objawy przemocy to główne mankamenty otoczenia, w którym przyszło żyć naszym podopiecznym. Wydaje się, że problem narkotyków i konsumpcyjnego stosunku do życia nie jest główną bolączką ich środowiska.

---

RISKY BEHAVIOR OF YOUTH. THE FORMS OF PREVENTION  
IN THE SALESIAN SCHOOL IN THE LIGHT OF EMPIRICAL RESEARCH

### Summary

The article approaches the situation of Salesian secondary school from pedagogical perspective in the new society which faces the drug abuse, alcoholism, problems related to “non formal” teenage groups. The author presents the main findings of his empirical research on the reasons which lead young people to disturbed behavior at school. The questionnaire was delivered to secondary school students in 2003. The author of the article has tried to investigate the role of the catholic school in the new social context. It was attempted to ask secondary school students about their attitude to school as an institution, to family, to values. It emerged that the students’ attitude was positive in many aspects. It was found that family and school presents many opportunities for personal upgrade and the acceptance of positive values in young peoples’ life. However, it was found that a rural surroundings does not provide adequate perspectives for intellectual and professional development. In addition, it seems that drug problems are not the main issue for the moment in this area.

**Nota o Autorze:** ks. dr **BOGDAN STAŃKOWSKI SDB** – absolwent Pontificia Studiorum Universitas Salesiana w Rzymie, wykładowca w WSD TS w Krakowie, pedagog szkolny w Salezjańskim Liceum Ogólnokształcącym w Czarnym Dunajcu. Podejmuje badania w zakresie: pedagogiki szkolnej oraz prewencji w szkole.

**Słowa kluczowe:** szkoła ponadgimnazjalna, zachowania ryzykowne młodzieży, prewencja, badania ankietowe.