

KS. BOGDAN STAŃKOWSKI SDB

WSPÓŁCZESNA RODZINA PODHALAŃSKA  
WPŁYW EMIGRACJI ZAROBKOWEJ  
NA WYCHOWANIE DZIECI I MŁODZIEŻY  
– WYNIKI BADAŃ EMPIRYCZNYCH

WPROWADZENIE

W wielu regionach Polski, również na Podhalu, obserwuje się rodziny charakteryzujące się krótszą bądź dłuższą nieobecnością jednego lub obojga rodziców pracujących za granicą. Zjawisko to szczególnie w ostatnich latach przyjmuje niepokojące rozmiary.

Rozłąka spowodowana wyjazdami rodziców w celach podbudowania stanu finansów domowych jest czynnikiem zmieniającym normalny rytm życia rodziny<sup>1</sup>. Negatywne skutki dla rodziny, jakie przynosi rozłąka z powodu pracy zarobkowej za granicą, przedstawiają badania przeprowadzone pod koniec lat dziewięćdziesiątych<sup>2</sup>.

Poniższy tekst został skonstruowany tak, aby dostarczyć czytelnikom materiału do przemyśleń przede wszystkim nad skutkami migracji zarobkowych w sferze rodzinnej i wychowawczej. Tak więc autor próbował z jednej strony dokonać wstępnej analizy sytuacji pod względem wyjazdów zagranicznych Podhalan na tle zarobkowym, a z drugiej strony przyjrzeć się, jaki wpływ mają owe wyjaz-

---

<sup>1</sup> W wyniku przeprowadzonych badań wykazano, że nawet wyjazdy stosunkowo krótkie (trzymiesięczne), powodują problemy rodzinne. Na uwagę zasługuje fakt, iż badani niechętnie mówią o następstwach rozłąki, aczkolwiek potrafią trafnie sprecyzować, iż ów wpływ nieobecności w domu na życie małżeńskie i relacje ze swoimi dziećmi jest niezaprzeczalny. Zob. J. Korczyńska, *Sezonowe wyjazdy zarobkowe Polaków do Niemiec*, Wydawnictwo Naukowe Scholar, Warszawa 2003, s. 182.

<sup>2</sup> Blisko 53% badanych wskazuje na negatywne konsekwencje dłuższej absencji w domu dla życia rodzinnego. 10% respondentów sygnalizuje, że wśród aspektów negatywnych są problemy wychowawcze z dziećmi. Zob. T. Frejka, M. Okólski, K. Sword, *In-depth studies on migration in Central and Eastern Europe: the case of Poland*, „Economic Studies” 11 (1998), s. 119–120.

dy terminowe na sytuację wychowawczo-relacyjną w rodzinie. By nakreślić rzetelny obraz zjawiska, autor posłużył się wynikami badań ankietowych przeprowadzonych od listopada 2004 do lutego 2005 r. wśród podhalańskich rodzin wyjeżdżających zarobkowo za granicę.

### 1. RODZINA POLSKA W NOWEJ RZECZYWISTOŚCI SPOŁECZNO-WYCHOWAWCZEJ

Polska w okresie powojennym była terenem przemian społecznych. Zapoczątkowane w XIX w. procesy industrializacji i urbanizacji wszechstronnie zmieniły życie społeczeństwa w XX w. Nastąpiło przejście od typu społeczeństwa rolniczego do przemysłowego, zmianie uległ charakter środowiska zamieszkania ludności. Generalnie rzecz biorąc, podniosła się znacznie stopa życiowa rodzin, także jej poziom zdrowotności. Wytworzenie i szeroka dostępność domowych środków przekazu informacji i kultury wpłynęło w dużej mierze na tryb i styl życia rodzin. Upowszechnienie się pracy kobiet nie tylko zegalitaryzowało stosunki wewnątrzrodzinne (szczególnie wewnątrzmałżeńskie), ale przede wszystkim stworzyło również napięcia związane z przeciążeniem kobiet, łączących role domowe z tymi pozadomowymi. Zaznaczyła się emancypacja rodziny małej w stosunku do rodziny dużej. Małały więzi rodzinno-sąsiedzkie, modyfikacjom podlegały więzi rodzinno-towarzyskie. Stopniowo zaznaczała się indywidualizacja członków rodziny. W pierwszej połowie XX w. wzrosła znacznie liczba rozwodów, katastrofalne rozmiary przyjęła w drugiej połowie XX stulecia. Coraz odważniej mówiono o kryzysie rodziny.

Przeobrażenia lat dziewięćdziesiątych dokonujące się w naszym społeczeństwie pod wpływem zmian ustrojowych oraz gwałtownego rozwoju techniki, w sposób zasadniczy wpływają na przemiany zachodzące w rodzinach polskich. Problemy strukturalne współczesnych rodzin polskich są złożone. Maleje ich liczebność, wzrasta liczba rodzin niepełnych, zrekonstruowanych, związków kohabitacyjnych, wzrasta niechęć młodych ludzi do zakładania nowych rodzin. Coraz bardziej modny staje się model rodziny z jednym dzieckiem. Nadto większość domów ma już strukturę dwupokoleniową, a współczynnik dzietności na wsi i w mieście powoli wyrównuje się<sup>3</sup>.

---

<sup>3</sup> Zob. ciekawe spostrzeżenia na temat przemian dokonujących się w rodzinach europejskich – M. Muszyńska, *Zróżnicowanie modeli rodziny w krajach europejskich w kontekście statusu kobiety w społeczeństwie*, „Studia Demograficzne” 2 (2003), s. 55–77.

## 2. PODSTAWOWE FUNKCJE RODZINY I ICH PRZEMIANY

Na przeobrażenia współczesnej polskiej rodziny, można patrzeć przez pryzmat wypełnienia przez nią podstawowych funkcji, takich, jak: materialno-ekonomiczna, socjalizacyjno-wychowawcza i prokreacyjna<sup>4</sup>. Stanowią one złożoną całość, dlatego też zaburzenia w realizacji którejs z tych funkcji powodują ograniczenia w jej prawidłowym funkcjonowaniu. Z pewnością pierwsze dwie funkcje dotyczą bezpośrednio naszego tematu głównego, poświęcę im więc kilka zdań.

### 2.1. Funkcja materialno-ekonomiczna

Wiąże się z zapewnieniem rodzinie odpowiedniego statusu materialnego i związanej z tym poprawy jakości życia. Obejmuje starania rodziców o zaspokojenie potrzeb materialnych i kulturalnych rodziny<sup>5</sup>.

Z danych statystycznych wynika, że w 1993 r., około 45% rodzin żyło poniżej minimum socjalnego (tzn. członkowie rodzin nie mogli zaspokoić swoich potrzeb materialnych i konsumpcyjnych), natomiast u 46% rodzin odnotowano zaspokajanie potrzeb życiowych na poziomie podstawowym. Tylko 9% rodzin mogło pochwalić się poziomem wyższym niż przeciętnie w społeczeństwie. Stwierdzono również, że zarówno w pierwszej, jak i w trzeciej grupie rodzin zachwiane są oddziaływania wychowawcze i socjalizacyjne<sup>6</sup>.

We współczesnej rodzinie pojawił się również problem konsumpcjonizmu, czyli postawy, która na pierwszy plan wysuwa zdobycie i korzystanie z wszelkiego rodzaju dóbr materialnych. Chodzi tu o zmaterializowanie praktyczne, o nadanie wartościom materialnym celu nadrzędnego w życiu człowieka i rodziny. Wsuniecie na pierwszy plan konsumpcyjnego posiadania przekreśliło wiele wartości dotychczas uważanych za niepodważalne, doprowadziło do głębokiego uprzedmiotowienia człowieka, rozluźniło więzy rodzinne i międzyludzkie, zachwiało wiarę w bezinteresowność. Zdobyte dobra materialne często stają się podstawową wartością rodziny, a zaspokajanie indywidualnych celów staje się egoistyczne i bierze górę nad interesem rodziny jako całości.

W rodzinach przenikniętych konsumpcjonizmem nie znajduje się miejsca na to, by kultywować wartości ogólnospołeczne, narodowe i religijne, gdyż same takimi wartościami nie żyją i stopniowo zatracają na nie wrażliwość. Trzeba sobie

---

<sup>4</sup> Por. H. Cudak, *Szkice z badań nad rodziną*, WSP, Kielce 1995, s. 58–65. Zob. T. Pilch, wyróżnia przede wszystkim funkcję materialno-ekonomiczną, prokreacyjną, seksualną, funkcję kontrolną, socjalizacyjno-wychowawczą oraz emocjonalno-ekspresyjną. Zob. T. Pilch, J. Lepalczyk, *Pedagogika społeczna*, Warszawa 1995, s. 147–149.

<sup>5</sup> Por. H. Cudak, dz.cyt., s. 60.

<sup>6</sup> Tamże, s. 60.

uświadomić, że również z winy domu i społeczeństwa młodzież zostaje pozbawiona przekazu wartości uważanych dotąd za niepodważalne. Najpoważniejsze jest zamazywanie kryteriów dobra i zła. Niektórzy mówią o cichej rewolucji aksjologicznej wśród młodzieży polskiej<sup>7</sup>.

Podsumowując, należy stwierdzić, iż niewypełnienie przez rodzinę funkcji materialno-ekonomicznej wpływa bezpośrednio na realizację pozostałych funkcji, a co za tym idzie, sytuacja tego typu może zainicjować powstanie wielu zagrożeń w procesie wychowania.

## 2.2. Funkcja socjalizacyjno-wychowawcza

Polega na przygotowaniu jednostki do życia w społeczeństwie, przekazywaniu języka, zwyczajów, norm, wartości moralnych, wartości kultury<sup>8</sup>. We współczesnych rodzinach można zaobserwować przeobrażenia wspomnianej funkcji, wynikające z kilku przyczyn: zajmowania przez kobiety coraz wyższej pozycji społecznej w rodzinie i poza nią, niezależności ekonomicznej kobiet, partnerskich stosunków między rodzicami. Tego typu nowe układy rodzinne, zmienione warunki życiowe tworzą odmienne sytuacje wychowawcze. Współcześnie pojawia się nowa kategoria rodzin niekompletnych, a mianowicie rodziny z czasową nieobecnością jednego rodzica lub obojga. Na skutek bezrobocia, niskich zarobków nasiliły się wyjazdy zarobkowe rodzin. Występują one w szczególności na Podhalu, na terenach przygranicznych z Niemcami oraz na terenach byłych województw łomżyńskiego, białostockiego, tarnowskiego. Sytuacja wychowawcza omawianej kategorii rodzin zależy od wielu czynników: kto wyjeżdża, na jak długo i dokąd. Gdy wyjeżdża ojciec lub matka, ich nieobecność powoduje przede wszystkim osamotnienie, brak poczucia bezpieczeństwa, nadwątlenie więzi małżeńskich i rodzinnych. Każdy pozostający za granicą tworzy własny styl życia, w pewnym stopniu uniezależnia się, kreuje nowe zwyczaje. Spotkania po wielomiesięcznej nieobecności przyjmują charakter „świętecznego spotkania”. Często przyjeżdżający rodzic czuje się wyalienowany z życia rodziny. Dłuższa nieobecność jednego z rodziców niejednokrotnie kończy się rozpadem małżeństwa. Wśród rodzin nastawionych na emigrację zarobkową, gdzie przez dłuższy okres jest nieobecne jedno z rodziców, kontakty z dziećmi rodzica pozostającego w domu, ograniczane są do rozmów przybierających formę codziennie powielanych schematów (np. pytania odnośnie do odrobionych lekcji). W sytuacji nieobecności ojca, w rodzinach marynarzy stwierdzono, że matka, chcąc kompensować nieobecność ojca, koncentruje się

<sup>7</sup> E. Czackowska, *Cicha rewolucja. Wywiad z ks. Sławomirem Zarębą*, „Rzeczpospolita”, 24 I 2001.

<sup>8</sup> H. Cudak, dz.cyt., s. 61.

zbyt kurczowo na dzieciach, ogranicza ich aktywność, co prowadzi do społecznej i uczuciowej niedojrzałości<sup>9</sup>.

Przedłużona nieobecność rodziców wywiera również znaczący wpływ na osiągnięcia szkolne dzieci/młodzieży. Oczywiście, są one zróżnicowane i zależą przede wszystkim od wieku ucznia oraz od tego, które z rodziców przejęło opiekę nad dzieckiem. Wedle innych autorów, którzy przeprowadzili stosowne badania, najlepsze osiągnięcia w szkole mają dzieci pozostające pod opieką matki. W sytuacji, kiedy poza granicami kraju przebywa obydwój rodziców, wyniki osiągnięte przez ucznia pozostają na poziomie przeciętnych bądź słabych<sup>10</sup>.

Reasumując, z całą pewnością trzeba stwierdzić, że długotrwała nieobecność ojca/żony w rodzinie wpływa traumatyzująco na dzieci/młodzież. Sytuacja opiekuńczo-wychowawcza w rodzinach jest zatem dalece niekorzystna<sup>11</sup>. Nie można oczywiście uogólniać, niemniej dysfunkcjonalność rodzin niepełnych z powodu wykonywanej pracy zarobkowej za granicą jest niezaprzeczalna.

Realizacja funkcji socjalizacyjno-wychowawczej w rodzinach niepełnych czasowo, przebiega w sposób nieco zróżnicowany niż w rodzinach pełnych. W rodzinach niepełnych brakuje pewnych wzorców zarówno osobowych, jak i wzorców zachowań<sup>12</sup>. Wyjeździe jednego z rodziców towarzyszy obawa odnośnie do zwiększenia się kłopotów wychowawczych<sup>13</sup>. Rodzic pozostający w domu z uwagi na fakt, iż ma zwiększoną ilość obowiązków, a tym samym mniej wolnego

---

<sup>9</sup> Zob. W. Danilewicz, *Zagrożenia realizacji funkcji współczesnej rodziny. Wybrane problemy*, w: W. Danilewicz, J. Izdebska, B. Krześcińska-Żach, *Pomoc dziecku i rodzinie w środowisku lokalnym*, Trans Humana, Białystok 1995, s. 67.

<sup>10</sup> Powyższe stwierdzenia uzyskano na podstawie analizy porównawczej osiągnięć szkolnych dzieci z rodzin czasowo niepełnych z powodu nieobecności rodzica w domu (wyjazdy zarobkowe). Jak twierdzi autor, różnice nie są duże, ale sugerują, iż owe wyjazdy wpływają negatywnie na osiągnięcia szkolne uczniów. Zob. W. Danilewicz, *Problemy rodzin czasowo niepełnych ze względu na długotrwały pobyt rodziców za granicą*, E. Marynowicz-Hetka, J. Piekarski, E. Cyrańska, *Pedagogika społeczna jako dyscyplina akademicka*, Wydawnictwo Uniwersytetu Łódzkiego, Łódź 1998, s. 292.

<sup>11</sup> Pragnę zwrócić uwagę, iż osoby pozostające na emigracji przez dłuższy okres, asymilują pewne postawy i zachowania typowe dla kraju przyjmującego. Z całą pewnością ma to swoje reperkusje w wychowaniu własnych dzieci tuż po powrocie do kraju. Jest to osobna kwestia, dlatego też zasygnalizuję tylko różnice w wychowaniu dzieci/młodzieży wynikłe z konfrontacji w sferze życia rodzinnego w polskiej i północnoamerykańskiej rzeczywistości. Zob. D. Raś, *Polsko-amerykańskie konfrontacje w zakresie życia rodzinnego i wychowania*, w: *Rodzina wobec wyzwań edukacji międzykulturowej*, red. J. Nikitorowicz, Trans Humana, Białystok 1997, s. 208–219.

<sup>12</sup> *Dzieci wywodzące się z rodzin niepełnych częściej niż inne będą realizowały swe role w sposób niepełnowartościowy i cząstkowy, będą posiadały gorszą orientację w rolach społecznych, co wyrażać się będzie niższym poziomem ich zaangażowania i zdolności przystosowania funkcjonalnego w środowisku pozarodzinnym (np. w szkole, w grupie rówieśniczej, organizacji młodzieżowej)*, B. Zięba, *Wybrane aspekty funkcji socjalizacyjno-wychowawczej wielkomiejskich rodzin niepełnych*, w: Z. Tyszka, *Analiza wybranych funkcji rodzin wielkomiejskich*, Poznań 1990, s. 105.

<sup>13</sup> B. Balcerzak-Paradowska, *Wpływ okresowej nieobecności małżonków na warunki życia rodziny*, „Problemy Rodziny” 5 (1994), s. 13.

czasu dla dzieci, w konsekwencji prowadzi to do nieposłuszeństwa, braku zdyscyplinowania oraz wzrostu agresji.

### 3. WSPÓŁCZESNA EMIGRACJA ZAGRANICZNA Z TERENÓW PODHAŁA

Przemieszczenia ludności, szczególnie te po 1989 r., są zjawiskiem, które w sposób bardzo znaczący wpłynęły i dalej wpływają na obraz polskiej rzeczywistości. Silna koncentracja procesów migracyjnych w latach dziewięćdziesiątych z całą pewnością wpłynęła na sposób, w jaki postrzega się własne życie, rodzinę, karierę zawodową. Obszarami o dużym natężeniu migracji, szczególnie tej zarobkowej, są przede wszystkim rejony Śląska Opolskiego, Podhala, Podlasia i te, które bezpośrednio graniczą z Niemcami.

Migracje z regionu podhalańskiego są z wielu względów specyficzne. Pierwszym elementem, który o tym świadczy, to bez wątpienia kilkudziesięcioletnia tradycja wyjazdów „za wielką wodę”. Praktycznie już od połowy XIX w. zakrojone były na szeroką skalę wyjazdy emigracyjne do Ameryki (głównie do Chicago)<sup>14</sup>.

Drugi element, potwierdzający wyjątkowość tego regionu, to rozmiar fenomenu wyjazdów zarobkowych do innych krajów. Przytaczając dane za „Tygodnikiem Podhalańskim”, trzeba stwierdzić, że niektóre miejscowości na Podhalu przez lata migracji zostały zdziesiątkowane<sup>15</sup>. W każdej niemal wiosce w powiecie nowotarskim stoi pustych kilkadziesiąt domów. Władze gminne biją na alarm, ale i też nie ukrywają własnej bezradności w rozwiązywaniu tego problemu.

Bez wątpienia sytuacje rodzin mających swojego „przedstawiciela” za granicą są bardzo zróżnicowane – od tych szczęśliwych, posiadających dom i kochającą rodzinę, po tych w ciężkiej sytuacji materialnej i często z rozwodem lub separacją w perspektywie.

Wyjazdy zarobkowe w chwili obecnej są zakrojone na dość dużą skalę. Dokładne określenie danych jest niezmiernie trudne. Według wyników spisu ludności w 2002 r. ponad 80 tys. osób, mających stałe miejsce zamieszkania na terenie województwa małopolskiego, w momencie spisu przebywało za granicą powyżej 2 miesięcy. Ponad 80% tych osób, tj. ponad 64 tys., przebywało za granicą już 12 miesięcy i dłużej. Są to tzw. emigranci długookresowi. Spośród przebywających za granicą w 2002 r. najwięcej pochodziło z powiatu nowotarskiego (ponad

---

<sup>14</sup> Zagraniczna migracja ludności na Podhalu ma ponad 150-letnią tradycję. Szacuje się, że w latach 1870–1930 mogło wyjechać z terenów Podhala ok. 42 tys. osób. Por. B. Górz, *Społeczeństwo i gospodarka Podhala w okresie transformacji*, Wydawnictwo Naukowe Akademii Pedagogicznej, Kraków 2003, s. 35.

<sup>15</sup> Miejscowość Czarny Dunajec bije wszelkie rekordy. Połowa mieszkańców tej wsi przebywa w Ameryce. W Cichem na 900 domów aż 100 budynków stoi pustych. Odrowąż ma ok. 980 mieszkańców, ponad trzystu mieszka w Chicago. I tak z wieloma innymi miejscowościami w powiecie nowotarskim. Zob. [www.tygodnikpodhalanski.pl](http://www.tygodnikpodhalanski.pl). Data wejścia: 6 X 2004.

14 tys.) i z miasta Krakowa (blisko 14 tys.). Duży poziom emigracji odnotowano również w powiecie tarnowskim (ponad 5 tys. osób). Najmniej osób emigrowało z powiatu miechowskiego (niecałe 0,4 tys), i proszowickiego (ponad 0,8 tys). W przeliczeniu na 1000 mieszkańców z powiatu nowotarskiego ok. 82 osoby są za granicą, a tatrzańskiego ok. 74)<sup>16</sup>.

#### 4. METODOLOGIA BADAŃ ANKIETOWYCH

##### 4.1. Cel badań

Wraz z rozwojem technicznym i zmieniającymi się warunkami życia otaczający świat człowieka staje się coraz szerszy, a zarazem coraz bardziej skomplikowany. Wraz z nim coraz bardziej złożone jest ludzkie życie. Rodzina współczesna często staje przed problemami, które przerastają jej siły i możliwości. W szczególności trudnej sytuacji znajduje się dorastające pokolenie ludzi młodych. Brak koniecznych doświadczeń i wiedzy życiowej na pewno nie wpływa uzdrawiająco na sposób rozwiązywania zaistniałych problemów.

Patrząc na współczesną młodzież, można zauważyć, że jest ona mało odporna psychicznie, niezrównoważona, pochopnie podchodząca do rozwiązywania swoich problemów. Przeżywa rozterki na tle moralnym i etycznym<sup>17</sup>. Warto zastanowić się, jakie są powody tego stanu rzeczy. Na zaistnienie takiej sytuacji złożyło się prawdopodobnie wiele przyczyn. Rodzina coraz rzadziej jest punktem odniesienia dla młodego człowieka, miejscem azylu w trudnych chwilach życia. Współczesna rodzina z wielu powodów nie jest w stanie sprostać nawarstwiającym się problemom ludzi młodych. Częste zagraniczne wyjazdy rodziców w poszukiwaniu pracy i środków do życia destrukcyjnie wpływają na tworzenie i umacnianie więzi rodzinnych. Coraz częściej autorzy piszą o kryzysie i zaburzeniach w funkcjonowaniu współczesnej rodziny, której jedno bądź obydwoje rodziców przebywa za granicą w celach zarobkowych<sup>18</sup>. Owa nieobecność rodzica w domu (szczególnie ojca) ma ogromny wpływ na proces socjalizacyjno-wychowawczy dzieci i młodzieży. Ważną rolę odgrywają tutaj wzorce osobowe rodziców, postawy, zachowania oraz ich zwyczajna obecność w rodzinie<sup>19</sup>. W związku z nadmienionymi problemami, z jakimi boryka się rodzina, celem podjętych działań była próba zbadania opinii rodziców pozostających w domu odno-

<sup>16</sup> Zob. Urząd Statystyczny w Krakowie, *Migracje ludności 2002. Województwo Małopolskie*, Kraków 2004, s. 56, 58–59.

<sup>17</sup> Ciekawy obraz współczesnej młodzieży polskiej przedstawia ks. J. Stala (red.), *Dzisiejsza młodzież. Stan aktualny i wyzwania*, Oficyna Wydawnicza, Wydawnictwo Naukowe PAT, Kraków 2001.

<sup>18</sup> Szerzej na ten temat B. Balcerzak-Paradowska, dz.cyt.

<sup>19</sup> Zob. M. Jarosz, *Dezorganizacja w rodzinie i społeczeństwie*, Warszawa 1987, s. 85; oraz A. Bazłucka, *Funkcjonowanie rodzin samotnych ojców*, „Problemy Rodziny” 6 (1991), s. 19.

śnie do kwestii wpływu emigracji zarobkowej na życie rodzinne oraz na wychowanie dzieci (młodzieży).

#### 4.2. Hipotezy badawcze

W świetle powyższych rozważań i dostępnej literatury można sformułować następujące hipotezy robocze:

1. Sytuacja finansowa rodziny i sytuacja w środowisku, determinują decyzje związane z podjęciem pracy zarobkowej za granicą.

2. Wyjazdy zarobkowe rodziców za granicę ujemnie wpływają na jedność i trwałość rodziny.

3. Systematyczne i dłuższe wyjazdy zarobkowe rodziców za granicę osłabiają więzy pomiędzy rodzicami a dziećmi i powodują zaburzenia funkcji rodziny w sferze wychowawczej.

4. Przedłużona nieobecność jednego bądź obydwójga rodziców w domu, sprawia, że młodzi ludzie trudniej asymilują wartości i tradycje konieczne w ich życiu.

#### 4.3. Metodologia badań

Z uwagi na fakt, iż na Podhalu emigracja zarobkowa w ciągu wielu dziesięcioleci przybrała kolosalne rozmiary, dlatego też narodził się pomysł zaaplikowania kwestionariusza właśnie w tej części województwa małopolskiego.

##### **a. Kwestionariusz jako narzędzie badawcze**

Do badań prowadzonych w ramach poszukiwań socjologicznych został użyty kwestionariusz z pytaniami o charakterze zamkniętym, tak, aby ułatwić respondentom, z jednej strony, jego prawidłowe wypełnienie, a z drugiej, aby uzyskać większą porównywalność odpowiedzi na postawione pytania.

Kwestionariusz zawierał 17 pytań. Był podzielony na cztery części: I. Informacje wstępne; II. Stosunek rodziców do wyjazdów za granicę; III. Moje otoczenie; IV. Moja rodzina<sup>20</sup>.

---

<sup>20</sup> W informacjach wstępnych pierwsze cztery pytania dotyczyły płci, wieku, wykształcenia i zawodu rodzica udzielającego odpowiedzi na pytania kwestionariusza. Następne pytania miały przybliżyć obraz rodzica wyjeżdżającego/pozostającego w chwili obecnej za granicą, tzn. od jak dawna wyjeżdża i jak długo pozostaje za granicą, jakie są motywy wyjazdu i częstotliwość kontaktu z rodziną po wyjeździe z Polski. Druga część kwestionariusza miała za zadanie zbadać, jakie są powody wyjazdów za granicę oraz jakie jest zdanie rodzica pozostającego w kraju odnośnie do wpływu wyjazdu męża/żony na życie i jedność rodziny, na sytuację wychowawczą dzieci. Trzecia część została skonstruowana w celu zasięgnięcia opinii respondenta odnośnie do otoczenia, w którym mieszka. I tak pytania dotyczyły sfery wartości, przekazywania tradycji lokalnej, postawy reli-



### **b. Próbką**

Na terenie powiatu nowotarskiego i tatrzańskiego w roku szkolnym 2004/05 było 27 szkół ponadgimnazjalnych<sup>21</sup>, gdzie liczba uczniów mających matkę lub ojca za granicą była kalkulowana w granicach 900 osób<sup>22</sup>. Ankiety zostały zaaplikowane w 21 szkołach (8 w powiecie tatrzańskim i 13 w nowotarskim). Wybór próbki nie był więc łatwy z uwagi na fakt, iż nikt nie dysponował dokładną liczbą rodziców migrujących do innych krajów w celach zarobkowych<sup>23</sup>. Praktycznie każda z 27 szkół zadeklarowała młodzież, której rodzice przebywają za granicą.

Należy nadmienić, że próbka uwzględnia zróżnicowanie topograficzne całego terytorium.

### **c. Przebieg badań**

W październiku z miejscowości Czarny Dunajec zostało wybranych metodą losową dziesięcioro rodziców, których zadaniem było wypełnienie ankiety w celu sprawdzenia, czy treść pytań jest zrozumiała dla respondentów. Po przeanalizowaniu uzyskanych odpowiedzi stwierdzono poprawność ułożonych pytań. W trzech przypadkach respondenci sugerowali nieznaną użytej terminologii (wyrazy obce i rzadko używane). W fazie przygotowania ostatecznej wersji kwestionariusza powyższe uwagi zostały uwzględnione.

Badania właściwe zostały przeprowadzone od listopada 2004 do lutego 2005 r. Gotowe kwestionariusze, dostarczane przez badacza bezpośrednio dyrektorom szkół, zostały z kolei przekazane adresatom tychże badań, tj. rodzicom. Wypełnione ankiety w zaklejonej kopercie, rodzice bądź uczniowie w sposób anonimowy dostarczali dyrektorom szkół. Procedura zwrotna ankiet odbywała się pocztą, jak również jako przesyłka grzecznościowa dostarczana przez nauczycieli szkół objętych badaniami. Z uwagi na fakt, iż badacz nie był znany w środowisku szkolnym, a kwestionariusz był przeprowadzony w sposób anonimowy, z całą pewnością wpłynęło to pozytywnie na rzetelność i wiarygodność odpowiedzi.

---

gijnej, możliwości realizacji siebie poprzez pracę. W ostatniej części pytania dotyczyły stażu małżeńskiego, wielkości rodziny i stanowiska respondenta w kwestii więzów rodzinnych, możliwości oddziaływania na dzieci od czasu wyjazdów męża/zony w celach zarobkowych za granicę.

<sup>21</sup> Źródło: Polski Portal Edukacyjny – <http://mapa.interklasa.pl>. Data wejścia: 10 XI 2004.

<sup>22</sup> Z uwagi na obiektywną trudność w ustaleniu dokładnej liczby rodziców pozostających poza granicami Polski, badacz przyjął powyższą liczbę na podstawie przybliżonej kalkulacji dokonanej przez dyrektorów szkół ponadgimnazjalnych powiatu tatrzańskiego i nowotarskiego.

<sup>23</sup> *Notabene*: tylko w Salezjańskim Liceum Ogólnokształcącym w Czarnym Dunajcu, na 130 uczniów aż 50 zadeklarowało, że ich rodzic pozostaje dłuższy czas za granicą w celach zarobkowych.

## 5. WYNIKI BADAŃ

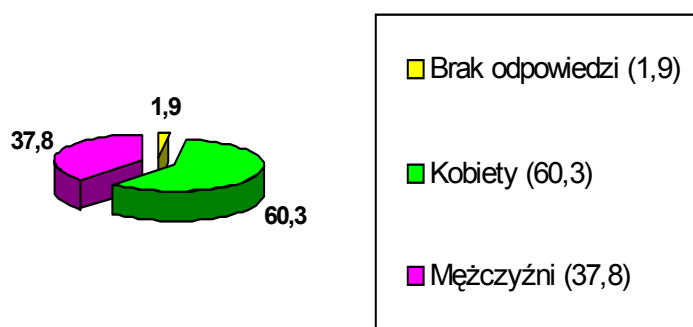
## 5.1. Charakterystyka badanej grupy

Badania własne zamieszczone w tym opracowaniu zostały przeprowadzone od listopada 2004 r. do lutego 2005 r. we współpracy z Delegaturą Kuratorium Oświaty w Nowym Targu<sup>24</sup>. Badania przeprowadzono na terenie powiatu nowotarskiego i tatrzańskiego z uwagi na fakt, iż znaczący odsetek mieszkańców regionu Podhala stanowią osoby migrujące zarobkowo poza granice Polski głównie do USA, Austrii, Niemiec i Włoch.

Metodologia przeprowadzonych badań nakazywała skonstruowanie kwestionariusza dla osób (współmałżonków), które pozostają w Polsce.

Analiza zamieszczonych odpowiedzi wykazała, że 37,8% pozostających w domu rodziców stanowią mężczyźni, a kobiety 60,3%. Z tego nasuwa się prosty wniosek, iż to właśnie ojcowie najczęściej wyjeżdżają za granicę (zob. graf 1).

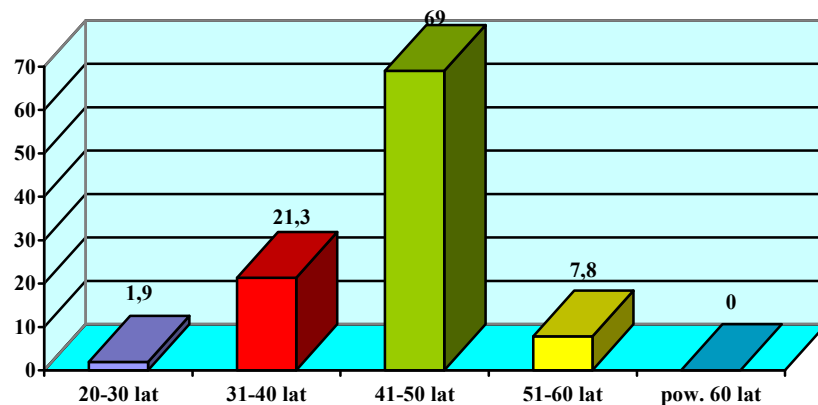
Graf 1. Płeć rodziców pozostających w domu  
Wartości wyrażone w %



Jeśli chodzi o wiek badanych, to trzeba przyznać, że zdecydowana większość należy do przedziału wieku 41–50 lat (aż 69%). Rodzice zdecydowanie młodzi stanowią tylko 1,9%, natomiast respondenci w wieku do 40 lat stanowią 21,3%. Nie ma wśród badanych, osób, które przekroczyłyby 60 rok życia (zob. graf 2).

<sup>24</sup> Na ogół rodzice poprawnie wypełniali otrzymane ankiety. Jedynie w kilku kwestionariuszach stwierdzono brak odpowiedzi na 3–4 pytania. Do opracowania zakwalifikowano 103 ankiety. Odrzucono 14 kopii uważanych za *nieważne* z uwagi na niedostateczną liczbę odpowiedzi na postawione pytania.

Graf 2. Wiek badanych rodziców  
Wartości wyrażone w %



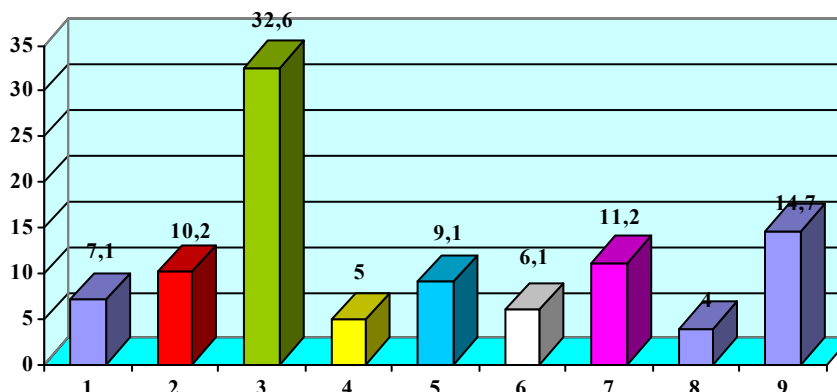
Ponad 40% rodziców pozostających w domu ma wykształcenie zasadnicze-zawodowe, następnie średnie (29,8%), 11,3% legitymuje się wykształceniem wyższym, a 14,4% ma wykształcenie podstawowe. Wśród ankietowanych wychowujących dzieci/młodzież najczęściej było osób, podejmujących pracę fizyczną (32,6%). Znaczna liczba rodziców reprezentuje również oświatę (11,2%). Mniej więcej zbliżona liczba osób pracuje w gospodarstwie rolnym i administracji (odpowiednio 10,2% i 9,1%). Do innych mniej licznie wykonywanych zajęć należy: pracownik służby zdrowia (6,1%), pracownik handlu (5%). Najmniejszy procent rodziców jest zaangażowanych we własną firmę lub zakład (tylko 4%). Bez zawodu pozostaje 7,1% rodziców. Wśród zawodów nieokreślonych w ankiecie respondenci zaznaczyli następujące: kucharz, krawcowa, pracownik tartaku, listonosz, terapeuta, kierowca itp. (ogółem 14,7%) (zob. graf 3).

## 5.2. Struktura rodzin

Ankieta, oprócz pytań odnoszących się do wykształcenia i zawodu wykonywanego respondentem zamieszkałego w kraju, zawierała również pytania dotyczące sytuacji rodzinnej badanych. I tak, 52% badanych legitymuje się stażem małżeńskim między 16–20 lat, 46% badanych ze stażem powyżej 20 lat, a tylko 2% mieści się w przedziale od 6–15 lat.

Jeśli chodzi o potomstwo, to należy zaznaczyć, że 37,2% badanych ma liczną rodzinę (czworo dzieci i więcej). U ponad 1/3 respondentów rodzina składa się z trojga dzieci. Nieco mniej niż 30% małżeństw posiada dwoje dzieci na utrzymaniu. Blisko 3% rodziców wychowuje tylko jedno dziecko.

Graf 3. Zawód wykonywany rodziców pozostających w kraju  
Wartości wyrażone w %



**Legenda**

1 – bez zawodu, 2 – rolnik/rolniczka, 3 – pracownik fizyczny, 4 – pracownik handlu, 5 – pracownik administracji, 6 – pracownik służby zdrowia, 7 – pracownik oświaty, 8 – własna firma/zakład, 9 – inny

### 5.3. Charakterystyka rodzica przebywającego za granicą

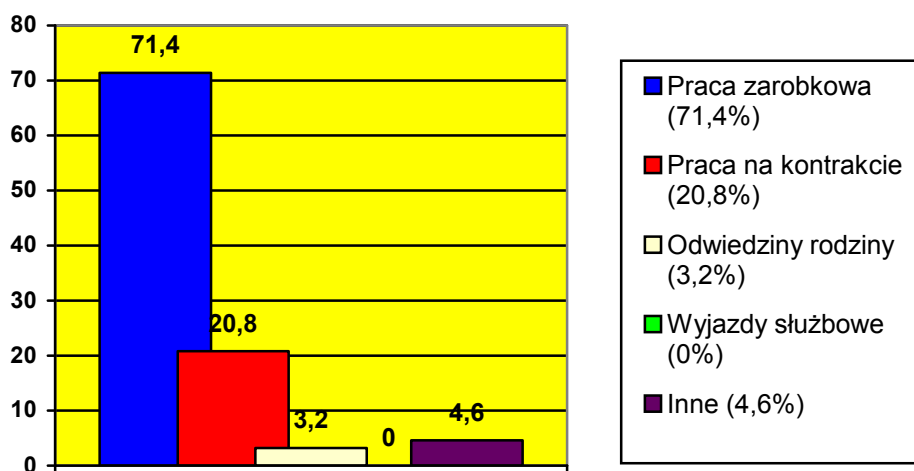
Z relacji rodziców pozostających w kraju wynika, że 31,7% współmałżonków rozpoczęło wyjazdy zagraniczne, co najwyżej 5 lat temu. Dłuższym, co najmniej 6-letnim stażem wyjazdów za granicą może legitymować się 24,7% respondentów. Blisko 1/5 osób wyjeżdża za granicę od co najmniej 10 lat. Tylko 8% rozpoczęło wyjazdy przed rokiem. Rodzice, którzy zdecydowali się wyjechać poza granice Polski po raz pierwszy w tym roku, stanowią 15,2%. Ciekawym faktem do odnotowania jest to, iż ponad 74% badanych pozostaje poza granicami kraju nie dłużej niż 6 miesięcy. Blisko 10% wraca do kraju przed upływem 1 roku absencji w rodzinie. Równe 6% respondentów oświadcza, że współmałżonek/ka pozostaje poza domem dłużej niż 2 lata. Ponad 1% rodziców opuściło na stałe dom i nie powróciło do rodziny.

W świetle badań, rodzice wyjeżdżający za granicę utrzymują dość częste kontakty z rodziną. Najbardziej popularnym środkiem komunikacji jest telefon. Ponad 83% badanych przynajmniej raz w tygodniu rozmawia z najbliższymi. Kontakty z rodziną z częstotliwością dwutygodniową posiada 10,5% respondentów. Tylko 3,5% badanych wyznaje, że rozmowa raz na miesiąc jest w zupełności wystarczająca. Jedna osoba na 85 udzielających odpowiedzi na pytanie odnośnie co do częstotliwości kontaktów z rodziną, oznajmiła, że praktycznie nie utrzymuje żadnej więzi ze współmałżonkiem/ką.

#### 5.4. Powody wyjazdów za granicę

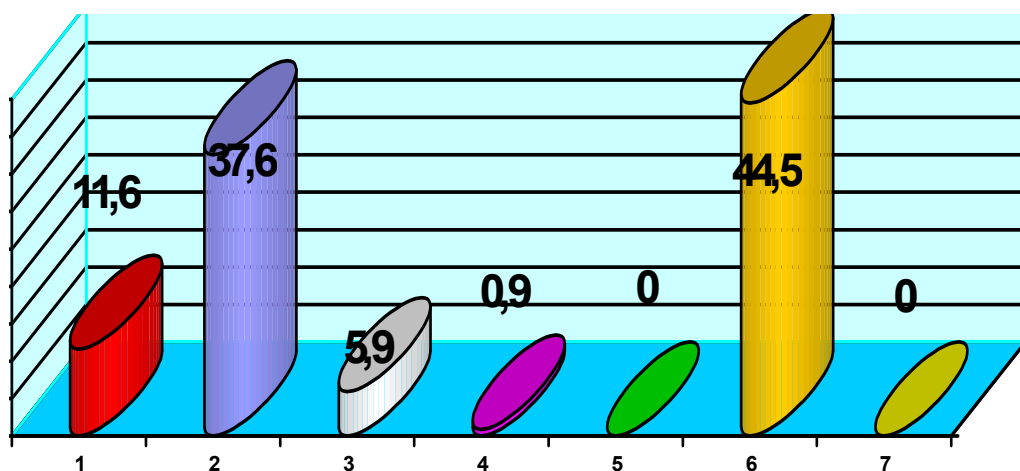
Najczęstszą przyczyną wyjazdów rodziców za granicę jest praca zarobkowa (71,4%). Ponad 1/5 ankietowanych deklaruje, iż współmałżonek/ka wyjeżdża z Polski, gdyż za granicą ma pracę na kontrakcie. Innym motywem wyjazdu jest najczęściej turystyka (4,6%). W celach odwiedzin pozostałych członków rodziny bez zamiaru podejmowania pracy wyjeżdża 3,2% rodziców. Nikt z ankietowanych nie deklaruwał wyjazdu męża/żony w sprawach służbowych. Z powyższych informacji wnioskujemy, że ponad 92% rodziców wyjeżdża za granicę w poszukiwaniu bądź podjęciu już wcześniej zaaranżowanej pracy (zob. graf 4).

Graf 4. Motywy wyjazdów męża/żony za granicę  
Wartości wyrażone w %



Powyższe informacje są potwierdzone pytaniem kontrolnym odnośnie do przyczyny wyjazdów zagranicznych z Podhala. I tak ponad 44% ankietowanych przyznaje, że owe wyjazdy są uwarunkowane chęcią zapewnienia rodzinie godziwego życia. Nieco mniej, bo 37,6%, upatruje w wyjazdach zagranicznych możliwość zdobycia pracy i polepszenia swojego bytu. Blisko 12% ankietowanych przyczynę wyjazdów upatruje w trudnej sytuacji w Polsce. Natomiast niecałe 6% ocenia, iż wyjazdy poza granicę kraju są spowodowane chęcią szybkiego wzbogacenia się innych ludzi. Tylko 1 osoba ankietowana otwarcie przyznaje, że brak rodzica w domu jest spowodowany jego ucieczką przed trudnościami rodzinnymi. Nikt z respondentów nie twierdzi jakoby pogoń za przygodą wielkiego świata stała u podstaw wyjazdów męża/żony poza granice kraju (zob. graf 5).

Graf 5. Przyczyna wyjazdów zagranicznych rodziców z Podhala  
Wartości wyrażone w %



#### Legenda

1 – ucieczka przed trudną sytuacją w Polsce, 2 – poszukiwanie pracy i lepszego bytu, 3 – chęć szybkiego wzbogacenia się, 4 – ucieczka przed trudnościami rodzinnymi, 5 – pogoń za przygodą wielkiego świata, 6 – zapewnienie godziwego życia swojej rodzinie, 7 – Inna

#### 5.5. Stosunek respondenta do wyjazdów zagranicznych męża/żony

Ponad połowa ankietowanych rodziców postrzega wyjazdy zagraniczne męża/żony jako konieczność godziwego egzystowania rodziny (50,5%). Dalszych 37,6% uważa, że w chwili obecnej owe wyjazdy są koniecznością, ale w przyszłości obydwój rodziców pragnie pozostać i pracować w kraju. Nieco ponad 7% dostrzega zasadność bycia poza domem przez dłuższy czas w celu większego rozwoju zawodowego współmałżonka/ki. Tylko 4% respondentów uważa, że nieobecność męża/żony w domu z powodu wyjazdu jest nieuzasadniona, ponieważ rodzina dość dobrze radzi sobie ekonomicznie (zob. graf 6).

Następne pytanie zachęcało osobę ankietowaną do wyrażenia swojej opinii, przez ustosunkowanie się do odpowiednio zaproponowanych zdań. Oto wyniki zamieszczone w poniższej tabeli (zob. tab. 1).

Z uzyskanych danych można śmiało stwierdzić, że ankietowani rodzice mają pełną świadomość, że w dobie jednoczącej się Europy, wyjazdy zagraniczne stają się czymś normalnym dla każdego obywatela (49,5% – *tak*, 25,2% – *raczej tak*). Ponadto wyrażają opinię, że w celu polepszenia swoich warunków bytowania, każdy ma prawo poszukiwać za granicą nowych rozwiązań dla swojej rodziny (65% – *tak*; 23,3% – *raczej tak*). Niemniej dziwi fakt, iż respondenci nie dostrzegają znaczących korzyści materialnych wypływających z pracy za granicą ( $\bar{x}=2,34$ ).

Graf 6. Zasadność wyjazdów zagranicznych współmałżonka/ki  
*N=85. Możliwość tylko jednej odpowiedzi. Wartości wyrażone w %*

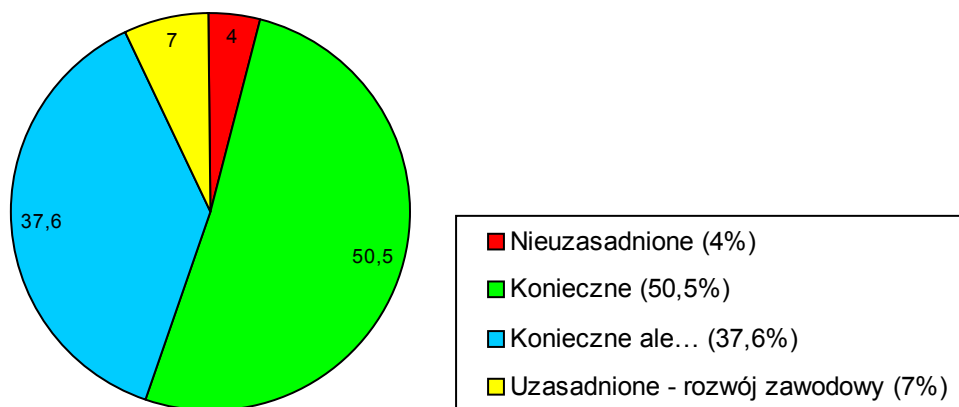


Tabela 1. Skutki wyjazdów męża/żony za granicę  
*Wartości wyrażone w %*

Zaproponowane zdania	Średnia	BO	1	2	3	4
1. Wyjazdy zagraniczne z ekonomicznego punktu widzenia wpływają pozytywnie na rodzinę	2,34	9,0	20,3	31,0	26,2	13,5
2. Wyjazdy zagraniczne rozbijają jedność w rodzinie	2,4	7,9	26,2	23,3	22,3	20,3
3. Każdy ma prawo wyjechać i szukać lepszych warunków życia	1,32	9,7	65,0	23,3	1,9	0,1
4. Wyjazdy zagraniczne wzbogacają nie nas, ale tych, do których Polacy jadą	2,40	16,7	17,4	29,1	22,3	14,5
5. Wyjazdy rodziców za granicę uczą dzieci odpowiedzialności i samodzielności	2,06	16,7	28,1	30,0	16,5	8,7
6. W dobie jednoczącej się Europy tego rodzaju wyjazdy stają się czymś normalnym	1,67	10,8	49,5	25,2	8,7	5,8

**Legenda:** BO – brak odpowiedzi, 1 – tak, 2 – raczej tak, 3 – raczej nie, 4 – nie

Nie ma również pełnej jednomyślności wśród ankietowanych, jeśli chodzi o wpływ wyjazdów (nieobecność rodzica) na rodzinę/dzieci. I tak, zdania są podzielone w kwestii uczenia się przez dzieci/młodzież pewnej samodzielności i odpowiedzialności na skutek absencji jednego z rodziców w domu ( $\bar{x}=2,06$ ). Podobne zdanie mają respondenci, którzy określają, iż zagraniczne wyjazdy nie wywierają zdecydowanie negatywnego wpływu na jedność w rodzinie ( $\bar{x}=2,4$ , *raczej nie*).

## 5.6. Migracja zarobkowa a życie rodzinne

Bardzo interesujące materiały z punktu widzenia osiągnięcia celu naszej pracy dostarczają dwa niżej przeanalizowane pytania, które dotyczyły zmian zaobserwowanych w rodzinie od czasu rozpoczęcia wyjazdów zagranicznych przez jednego ze współmałżonków.

Analizując tabelę 2 przesuwa się ważny fakt do odnotowania: ponad 20% respondentów nie udziela odpowiedzi, które bezpośrednio dotyczą życia osobistego czy rodzinnego<sup>25</sup>. Opierając się na danych wynikłych z badań, śmiało można stwierdzić,

Tabela 2. Zmiany zaobserwowane w rodzinie od czasu rozpoczęcia wyjazdów zagranicznych jednego ze współmałżonków

*Wartości wyrażone w %*

Zaproponowane zdania	Średnia	BO	1	2	3	4
1. Trochę podupadło moje życie towarzyskie	<b>2,88</b>	23,3	11,7	11,7	25,2	28,1
2. Ciężko mi dogadać się z moimi dziećmi	<b>3,16</b>	22,6	6,7	8,7	25,2	36,8
3. Często z mężem/żoną nie mamy wspólnego języka	<b>3,21</b>	23,4	5,8	11,6	19,4	39,8
4. Radzę sobie lepiej pod względem finansowym	<b>1,65</b>	21,5	42,7	25,2	5,8	4,8
5. Dłuższa rozłąka w małżeństwie dobrze wpływa na obydwójce małżonków	<b>2,95</b>	21,5	12,6	10,6	23,3	32,0

**Legenda:** BO – brak odpowiedzi, 1 – tak, 2 – raczej tak, 3 – raczej nie, 4 – nie

że respondenci nie uważają się na brak dobrego kontaktu ze współmałżonkiem/ką ( $\bar{x}=3,21$ ), chociaż przyznają, że dłuższa rozłąka nie wpływa pozytywnie na obydwójce rodziców ( $\bar{x}=2,95$ ). Również w kontakcie ze swoimi dziećmi rodzice nadmiernie nie uskarżają się na brak kontaktu z nimi ( $\bar{x}=3,16$ ). Chwalą sobie, że

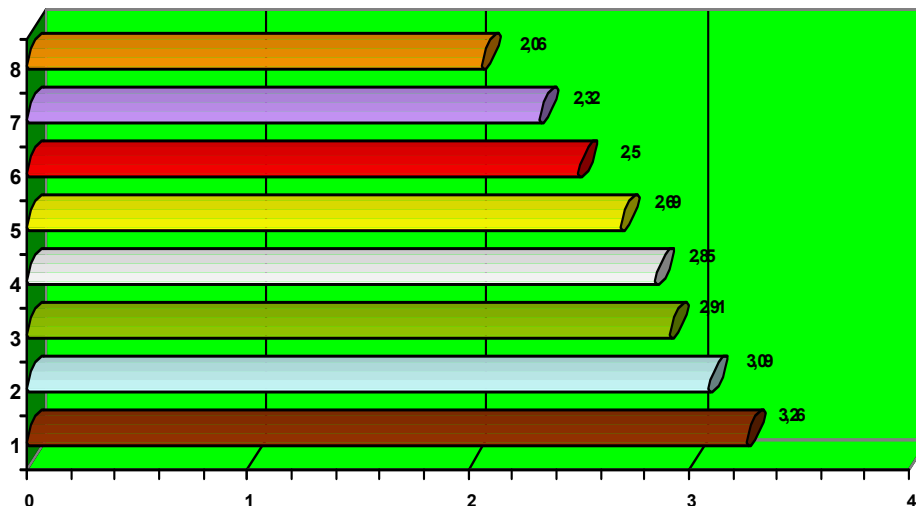
<sup>25</sup> Por. tab. 3, gdzie na pytania dotyczące środowiska osób ankietowanych, brak udzielonych odpowiedzi pozostaje na poziomie mniej niż 10%.



praca małżonka/ki za granicą dostarcza większego komfortu finansowego ( $\bar{x}=1,65$ ). Jeśli chodzi o życie towarzyskie, to respondenci raczej nie odnotowują jego podupadania w czasie nieobecności męża/zony ( $\bar{x}=2,88$ ).

W następnym pytaniu respondenci zostali poproszeni o ustosunkowanie się do przytoczonych zdań odnoszących się do życia rodzinnego (zob. graf. 7).

Graf 7. Stanowisko respondenta w odniesieniu do zaproponowanych stwierdzeń  
Wartości wyrażone w średniej



Legenda: 1 – nie, 2 – raczej nie, 3 – raczej tak, 4 – tak

**Legenda:**

1. Zauważam, że nasze dzieci odczuwają brak matki/ojca
2. Gdyby mąż/zona miała pracę w Polsce, to mielibyśmy większy wpływ na wychowanie naszych dzieci
3. Uważam, że rodzinie trzeba najpierw zapewnić bezpieczeństwo materialne, a potem wszystkie inne rzeczy
4. Wyjazdy męża/zony sprawiają, że czuję się samotny/a
5. Myślę, że wyjazdy rodziców za granicę źle wpływają na przekazywanie naszym dzieciom rodzimych zwyczajów i wartości moralnych
6. Z uwagi na wyjazdy męża/zony, poświęcam mniej czasu naszym dzieciom, bo sama/sam muszę zająć się domem i wychowaniem
7. Muszę przyznać, że od czasu rozpoczęcia wyjazdów męża/zony za granicę, wychowanie dzieci sprawia mi większe trudności
8. Myślę, że wyjazdy męża/zony osłabiły jednak nasze więzy rodzinne

Otwarcie przyznają, iż zagraniczne wyjazdy powodują, że dzieci odczuwają nostalgia za brakującym rodzicem ( $\bar{x}=3,26$ ). Również w kwestii wychowania dzieci, nieobecność rodzica przysparza większych problemów pozostającemu w kraju współmałżonkowi/ce ( $\bar{x}=2,32$ ). Połowa rodziców uważa, że z powodu wyjazdów zagranicznych męża/żony, mniej czasu poświęcają swoim dzieciom, gdyż zwiększają się im obowiązki domowe. Twierdzą, iż stabilizacja rodzinna w Polsce zdecydowanie lepiej wpłynęłaby na wychowanie ich dzieci ( $\bar{x}=3,09$ ). Blisko połowa rodziców przyznaje również, że ich wyjazdy nie sprzyjają przekazywaniu dzieciom wartości moralnych i rodzimych zwyczajów ( $\bar{x}=2,69$ ). Ponadto samotność powodowaną nieobecnością męża/żony odczuwa ponad 1/2 ankietowanych.

### 5.7. Środowisko życia respondenta

Zamieszczone niżej tabele dostarczają kuriozalnych informacji na temat, jak postrzegane jest środowisko przez samych respondentów. Przede wszystkim ankietowani uznają, że ich środowisko nie daje perspektyw rozwoju zawodowego osobom z kręgu najbliższej rodziny ( $\bar{x}=1,98$ ) (zob. tab. 3). Powyższe stwierdzenie wydaje się, że jest poparte odpowiedzią dotyczącą wyjazdów za granicę ludzi młodych. Brak perspektyw na pracę w środowisku determinuje decyzję o wyjeździe z kraju ( $\bar{x}=1,27$ )<sup>26</sup> (zob. tab. 4). Z pewnością również brak trafnych inicjatyw ze strony władz lokalnych wpływa na to, że tak wiele osób decyduje się wyjechać z Polski<sup>27</sup>. Ponadto zdaniem respondenta w środowisku panuje *pogoń* za pieniądzem ( $\bar{x}=1,66$ )<sup>28</sup>. Wielu upatruje w wyjazdach za granicę możliwość szybkiego wzbogacenia się<sup>29</sup>.

<sup>26</sup> Blisko 70% opowiada się zdecydowanie na *tak*. Por. tab. 4.

<sup>27</sup> Brak trafnych inicjatyw ze strony władz lokalnych: 57,2% – *tak*, 18,4% – *raczej tak*. Por. tab. 4.

<sup>28</sup> *Tak* – 47,5%; *raczej tak* – 32%. Por. tab. 4.

<sup>29</sup>  $\bar{x}=2,10$ . Por. tab. 3.

Tabela 3. Stosunek respondenta do zaproponowanych stwierdzeń  
Wartości wyrażone w %

Zaproponowane zdania	Średnia	BO	1	2	3	4
1. Otoczenie, w którym żyję powoli zatracza wartości, które są konieczne w wychowaniu	<b>2,53</b>	9,0	20,3	20,3	32,0	18,4
2. Środowisko nie daje perspektyw rozwoju zawodowego moim najbliższym	<b>1,98</b>	10,8	36,8	26,2	16,5	9,7
3. Ludzie wyjeżdżają z Podhala za granicę, bo chcą szybko wzbogacić się	<b>2,10</b>	7,9	31,0	33,0	15,5	12,6
4. Z tego, co zaobserwowałem/łam w swoim środowisku, częstą przyczyną rozpadu małżeństwa są wyjazdy małżonków za granicę	<b>2,46</b>	8,9	23,3	21,3	27,1	19,4
5. Młodzież nie ma zbyt wiele możliwości do uprawiania sportu, rozrywki (jedyną rozrywką dla wielu jest dyskoteka)	<b>1,80</b>	7	49,5	24,2	7,7	11,6

**Legenda:** BO – brak odpowiedzi, 1 – tak, 2 – raczej tak, 3 – raczej nie, 4 – nie

Koncentrując się na sferze wartości, trzeba uwypuklić kilka danych. Otóż ankietowani nie przychylają się w sposób zdecydowany do opinii jakoby otoczenie, w którym żyją, zatracalo wartości w procesie wychowania<sup>30</sup>. Ponadto postrzegają dorosłych jako tych, którzy jednak mimo wszystko przekazują dzieciom i młodzieży wartości związane z lokalną tradycją<sup>31</sup>. Zdania są podzielone, jeśli chodzi o zatracanie wartości przez rodziców wyjeżdżających do pracy na Zachód<sup>32</sup>. Także wyjazdy za granicę nie są głównym powodem, zdaniem ankietowanych, rozpadu małżeństwa ( $\bar{x}=2,46$ )<sup>33</sup>. To, co natomiast jest bardziej dostrzegane przez respondentów, to fakt, że pogarszają się stosunki sąsiedzkie w środowisku ( $\bar{x}=1,78$ )<sup>34</sup>. Jeśli chodzi o ludzi młodych, to ankietowani zauważają, że ich religijność obniża się ( $\bar{x}=1,98$ ). Badania dowiodły również, że młodzież poza dyskoteką nie ma zbyt wielu możliwości na własną rozrywkę (sport, zainteresowania)<sup>35</sup>.

<sup>30</sup>  $\bar{x}=2,53$ . Por. tab. 3.

<sup>31</sup>  $\bar{x}=2,27$ . Por. tab. 4.

<sup>32</sup>  $\bar{x}=2,26$ . Por. tab. 4.

<sup>33</sup> Por. tab. 3.

<sup>34</sup> Por. tab. 4.

<sup>35</sup>  $\bar{x}=1,80$ . Por. tab. 3.

Tabela 4. Zmiany zauważone w środowisku respondenta  
Wartości wyrażone w %

Zaproponowane zdania	Średnia	BO	1	2	3	4
1. Religijność ludzi, szczególnie młodych, w moim środowisku obniża się	<b>1,98</b>	6,0	34,9	33,9	16,5	8,7
2. Ludzie młodzi nie mają perspektyw na pracę w naszym środowisku, dlatego uciekają za granicę	<b>1,27</b>	5,9	69,9	22,3	1,9	0
3. Brak trafnych inicjatyw ze strony władz gminnych, aby wiązać ludzi z naszym regionem	<b>1,5</b>	12,7	57,2	18,4	11,6	0,1
4. Ludzie gonią przede wszystkim za pieniądzem	<b>1,66</b>	7,0	47,5	32,0	10,6	2,9
5. Zauważam, że dorośli nie przekazują dzieciom i młodzieży wartości związanych z naszą tradycją	<b>2,27</b>	9,0	26,2	27,1	24,2	13,5
6. W ostatnich latach nastąpiło oziębnienie stosunków sąsiedzkich (zobojętnienie względem sąsiadów)	<b>1,78</b>	6,0	43,6	26,2	19,4	4,8
7. Osoby, które wyjeżdżają za granicę łatwiej zatracają wartości nabyte w naszym kraju	<b>2,26</b>	9,9	22,3	30,0	29,1	8,7

**Legenda:** BO – brak odpowiedzi, 1 – tak, 2 – raczej tak, 3 – raczej nie, 4 – nie

#### WNIOSKI KOŃCOWE

Z przeprowadzonych badań własnych można zaryzykować stwierdzenie, że wyjazdy zagraniczne rodziców są także uzależnione od sytuacji panującej w środowisku. Co prawda nie ma zdecydowanej większości, ale pokaźna liczba uczestniczących w badaniach jest zdania, że środowisko nie daje perspektyw rozwoju zawodowego najbliższemu z rodziny<sup>36</sup>. Respondenci podkreślali fakt, iż młodzi, nie mając perspektyw na pracę w środowisku, uciekają za granicę. Słaba sytuacja finansowa rodziny oraz środowisko ze swoimi problemami bezrobocia i braku perspektyw determinują decyzję rodziców odnośnie do wyjazdów zarobkowych poza granice kraju.

Na podstawie przeprowadzonej analizy mamy powody, aby twierdzić, że w przypadku rodzin poddanych badaniom, wyjazdy zarobkowe poza granice kraju nie wpływają w sposób determinujący na losy rodziny. Wydaje się, że ankietowani przeżywają pewne kłopoty i problemy przejściowe z tytułu rozstania i nieobecności

<sup>36</sup>  $\bar{x}=1,98$ , raczej tak.

współmałżonka/ki w rodzinie, niemniej nie zauważono, aby te wyjazdy w oczach ankietowanych wpływały zdecydowanie destruktywnie na ich rodzinę.

Jeśli chodzi o sferę relacyjną, to można zauważyć, że rodzice raczej nie narzekają na ten aspekt w wychowaniu ich dzieci. Ankietowani rodzice uważają, że nie jest im trudno dogadać się ze swoimi dziećmi. Ponadto hipoteza zakładająca, że systematyczne i dłuższe wyjazdy zarobkowe rodziców za granicę osłabiają więzy pomiędzy rodzicami a dziećmi i w konsekwencji powodują zaburzenia funkcji wychowawczej rodziny, nie sprawdziła się.

Nie zauważa się także, aby ankietowani rodzice zbyt ubolewali nad faktem, że nieobecność męża/żony w domu wpłynie w sposób determinujący na proces ubogacania dzieci w wartości potrzebne do normalnego funkcjonowania osoby i rodziny.

Rozważania na temat wpływu wyjazdów zagranicznych rodziców na wychowanie w rodzinie traktować należy jako próbę zmierzającą do poszukiwania aktualnego stanu rzeczy.

Wyniki otrzymane za pomocą badań ankietowych wydają się wystarczające do wysnucia wstępnych konkluzji na temat konsekwencji nieobecności rodzica w środowisku rodzinnym. Z uwagi na fakt, iż niewiele jest tego typu prac badawczych przeprowadzonych w rejonie Podhala, otwarcie trzeba przyznać, że do powzięcia daleko idących wniosków zabrakło parametrów porównawczych, które posłużyłyby jako punkt odniesienia podczas analizy danych. Niemniej wyżej przytoczone badania akcentują złożoność problemów związanych z emigracją zarobkową rodziców i wychowaniem dzieci i dają pewne wskazówki co do dalszych poszukiwań socjologicznych.

CONTEMPORARY FAMILY OF THE PODHALE REGION.  
INFLUENCE OVER EDUCATION OF CHILDREN  
AND YOUTH BY MIGRATION FOR WORK.  
EMPIRICAL RESEARCH RESULTS

### Summary

The article considers problems related to parents' migration in order to find a job in Western Europe and in the USA, and its influence on children's education in family. It analyses the following issues: relations between parents – children, advantages and disadvantages of parents' absence at home. The author presents the main findings of his empirical research taken place in Podhale region. It was attempted to ask parents who remain at home about their opinion whether husband/wife's absence has any influence on children's education in family. The questionnaire was delivered in 2004/2005. It emerged that the adults did not perceived working abroad as a main negative aspect of their family life. However, it was found that for many parents it is difficult to educate their children while husband/wife living abroad because of work.

**Nota o Autorze:** ks. dr **BOGDAN STAŃKOWSKI SDB** – absolwent Università Pontificia Salesiana w Rzymie, wykładowca w WSD TS w Krakowie, pedagog szkolny w Salezjańskim Liceum Ogólnokształcącym w Czarnym Dunajcu. Zainteresowania: pedagogika szkolna, wielokulturowość, profilaktyka, prewencja.

**Słowa kluczowe:** szkoła ponadgimnazjalna, emigracja zarobkowa, badania empiryczne, wychowanie, młodzież